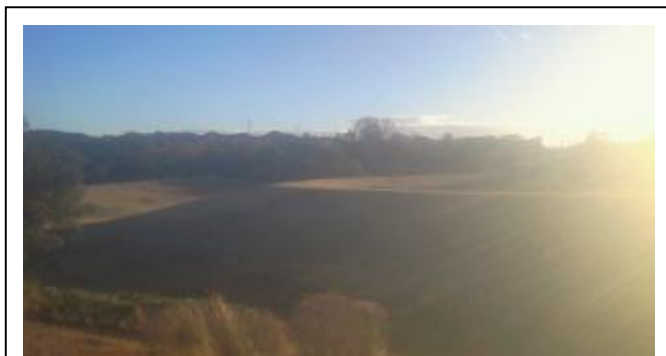




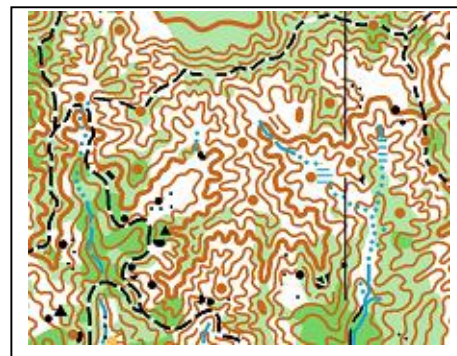
(オリエンテーリング) クラブ 7 人リレー 2013in 希望が丘文化公園 (山川メモリアル)

2013 年 (平成 25 年) 12 月 1 日 (日)

## プログラム (要項 3)



夕日を浴びる円形広場と青年の城



トレインはこのように微地形だらけ

(挨拶要項1、要項2より続く)クラブ7人リレーが、今年例外的に夏のバカンスシーズンでの大会でなくなってさすがに参加できないな、という声も個人的にちらほらとは聞いていたのですが、ふたを開けてみたら、それほど大きな減少とはなりません。多くの皆さんに参加いただけて誠にありがたい限りです。広島開催よりは増えた訳ですが、夏の高原で開催すれば関東・東北からの参加がこれより増えるだろうことも読めますので、また来年は都合があつてのコラボからは抜けて、地元要請のサマーバカンス型に戻ります。お祭り大会としての位置づけを大きくかみ締め、今年も今後も運営していこうと思います。レース予想の方は優勝争いの常連チームにここ数年高齢化のきざしがあり、さすがに21回目ですので、それもありませんとは思いますが、2年前の改装以来若手の台頭が目立ってきています。今年はさらにその傾向に拍車がかかり、若手チームの初優勝まで見られるのではないかと予想ができそうです(といいながらここ数年も優勝だけはベテランチームがさらっていくのですが、今年はどうなりますことか?)。さて、「希望が丘」は、サンプル地図でご覧の通り、極度の微地形がオリエンティアを大変苦しめるトレインで有名です。別名「●望が丘」、いったん現在地を失うと、まさにそこには●望的な気持ちになるトレインです。そのようなトレインで果たしてリレー、しかも7人の大人数で行うリレーが成立するかというテーマを突きつけられているわけですが、願わくば最後までスリルある戦いになって欲しい、そんな気持ちで準備しています。さじ加減が難しいですが、皆さんの走りに大いに期待したいと思います。いずれにしても、お祭りリレー大会の雰囲気含めて、晩秋の一日を目一杯楽しんでいただきたいと思います。

主宰:(有)ヤマカワオーエンタープライズ 代表取締役 山川克則

大会名:オリエンテーリングクラブ7人リレー2013in希望が丘文化公園(山川メモリアル第3回)

大会Webサイト:<http://www.orienteering.com/~ymoe/index.html>

前日大会:全日本スプリント大会(滋賀県オリエンテーリング協会主管) 11月30日(土)同一会場

全日本スプリントWebサイト:<http://shigaorien.nomaki.jp/>

開催日:2013年12月1日(日)

主催:ヤマカワオーエンタープライズ

共催:滋賀県オリエンテーリング協会

使用地図:「青年の城」(2012年3月インカレ使用地図を再調製)主に「文化ゾーン」「野外活動ゾーン」を利用  
JSOM2007地図で、縮尺は、1:7,500もしくは1:5,000を使用(JSOM地図ではありません)

集合場所:青年の城1F中ホール及び多目的ホール及び裏庭のつどいの広場

Webサイト:<http://www.shiga-bunshin.or.jp/kibougaoka/>

(有)ヤマカワオーエンタープライズ

Website : <http://www.orienteering.com/~ymoe/>

公式ツイッター : [https://twitter.com/\\_ymoe](https://twitter.com/_ymoe)

Facebook は “山川 克則”

オリエンティアなら「承認」で返します。

☆タイムスケジュール(前日の全日本スプリント終了後より)

11月30日(土)

スプリント会場があるうちはそこで、その後は1F中ホールロビーにて

リレー受付(配布物)、出場選手登録(紙:17:00まで/に受付設置、メール20:00まで)

15:30~ 研修室 スプリントフォーラム(JOA主催)

16:30 会場施設(青年の城)宿泊者オリエンテーション

(各宿泊団体の方は全員ご参加下さい。この時間帯は受付も閉鎖します)

18:00 宿泊者夕食 18:00までに必ず食堂に入室下さい

12月1日(日)

7:00~8:00 宿泊者朝食、昼食弁当受取、退所手続き(リネン整頓、清掃)

8:00 JR近江八幡駅からのチャーターバス(片道700円・・・変更しました)1便運行予定、会場まで所要30分  
料金は、係員にお支払い下さい。

8:20~9:00 大会受付 ナンバーカード、地図封筒等の配布(8:45~)、選手登録の最終変更など

9:05 優勝カップ返還、チェンジオーバーデモンストレーション

9:20 クラブ7人リレークラススタート

9:30 ベテランリレー(4人)リレークラススタート

10:00~14:00 キッズO

12:40 1次リスタート(5走までの未出走者)

13:40 2次リスタート(6走・7走の未出走者)

14:30頃 表彰式

15:00頃 帰りの近江八幡行きバス第一便(予約者優先) 片道700円、料金は係員に現場で支払い

15:30 フィニッシュ閉鎖(7走の競技時間は大目に確保しました。但し、15:30きっかりに奥地のコントロールから撤収開始します)

16:00頃 帰りの近江八幡行きバス第二便(最終)

- ※ チャーターバスは予約がしていなくても、空席はありますので乗車することができます。但し、帰りの第1便目は予約者優先となります。予約者がまだレース中で空席がでた場合は飛び込みでも乗車することができます。
- ※ バス時間があるため、レース状況如何に関わらず(対象者が大量に出ても)この予定でリスタートを行う予定です。各チーム共、櫂が繋がるよう、頑張ってください。

**交通アクセス・駐車場** 全日本スプリントのプログラム図も参照して下さい。

駐車場:滋賀県蒲生郡竜王町「希望が丘文化公園」東ゲート 名神高速道路「竜王IC」より10分弱

公園への入場は無料ですが、駐車場代が1日500円かかります。駐車可能台数は、駐車場が広大で、希望者全員駐車することができます。駐車場は、必ず参加者用駐車場を利用してください。料金ゲートを過ぎて右側の2箇所の駐車場です。日帰りで参加の方は、会場になります青年の城の建物前には駐車しないでください。参加者で荷物を降ろす場合はバス停のロータリー付近で荷物を降ろし速やかに駐車場に移動おねがいします。駐車場に車を止めたあとは、青年の城に向かう2車線の舗装道路を歩いてきてください。必ずこのルートをお願いします。円形広場など、途中の広場には侵入しないようにお願いします。また、会場は青年の城の裏庭ですが、直接回りこむようなことはせず、次ページの図のように必ず正面玄関から建物の中に入り、中ホールや多目的ホールを経由して裏庭の広場にアクセスすることを(競技中以外は)厳守下さい。早朝から来場の方は公園入口のゲートが閉まっている場合があるかと思えます。そのバリケードは手で開けられますので、そこで滞留せずに(そこで縦列に車が滞留するとかなり一般通行に迷惑になります)、料金所前までお越しいただき料金所前で係員が来るまでお待ちいただくようお願いいたします。

公共交通:近江鉄道バス JR「近江八幡」駅からチャーターバス運行(料金片道700円) バス降り場(帰りのバス乗り場)は「青年の城」ロータリー前になります。

## 保険について

本大会では普通傷害保険(行事参加者の傷害危険担保特約条項付帯)に加入しています。

(引受保険会社:東京海上日動火災保険株式会社)セイワインシュランス)

保険適用期間 2013年12月1日のみ

対象 大会会場、及びオリエンテーリング競技中の偶然な事故による大会参加者のケガ(但し、約款等で規定された適用外の事故を除く保険金額)

保険金額 (1名あたり)死亡/後遺障害:500万円(後遺障害保険金は後遺障害の程度に応じて死亡・後遺障害保険金額の3%~100%)、

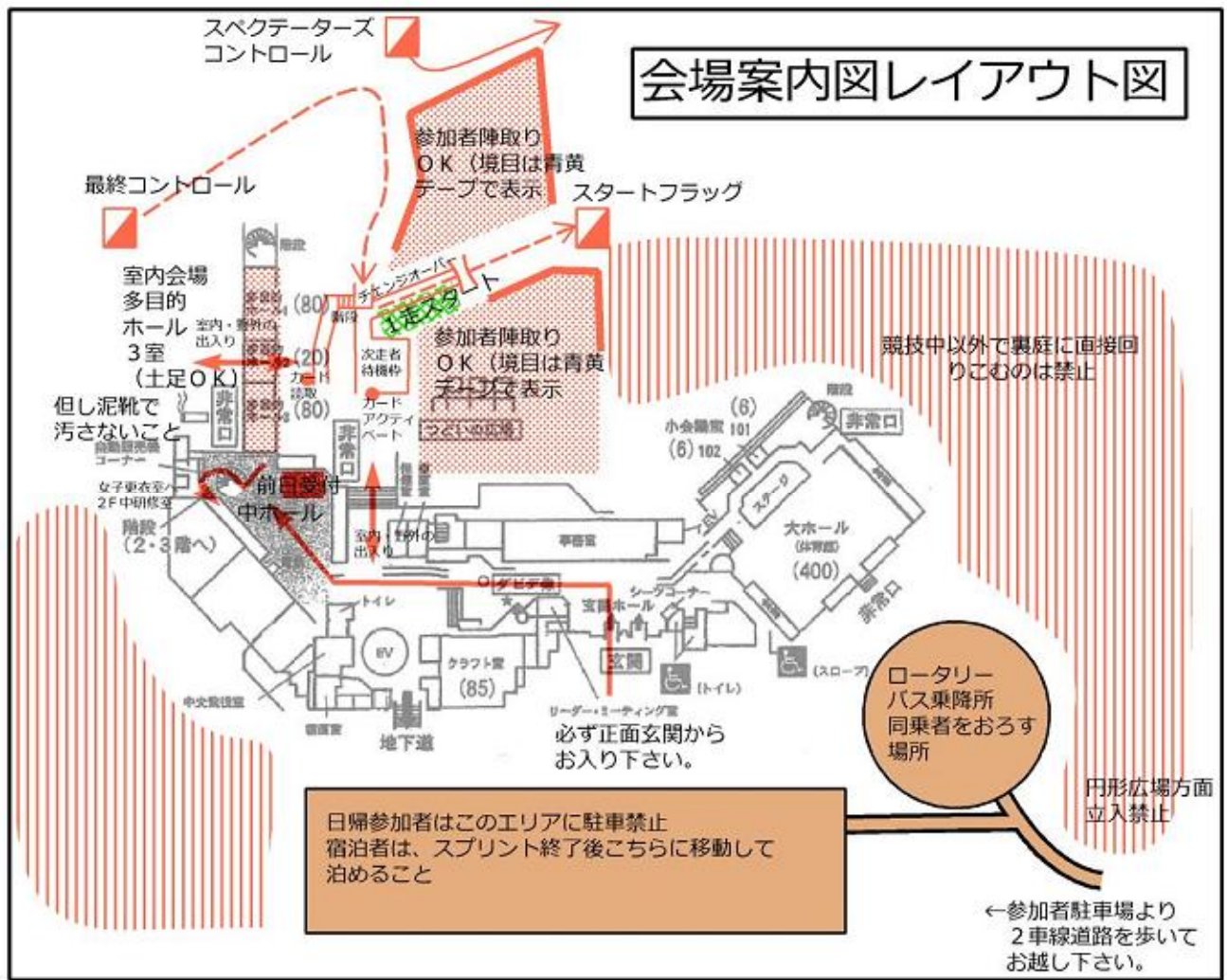
入院(日額):3,500円、通院(日額):2,000円

この傷害保険についての問い合わせ、保険金の請求先は以下の通りです。

東京海上日動火災保険株式会社代理店 セイワインシュランス 担当/青島優 TEL:048-649-5761 FAX:048-641-0596

E-Mail:seiwa0019@coral.ocn.ne.jp

参加者の方は、開催地までの移動時の事故等に備えて、各自で国内旅行保険に加入することをお勧めします。500円~1000円程度で各旅行会社、保険会社等で取り扱っています。



## クラブ7人リレー受付

11月30日 随時(~17時) 12月1日 8:20~9:00

エントリー時の申込み単位ごとにまとめて封筒に入れて必要物を配布します。封筒に入っているものは、以下の通りです。YMOEブースへお越し下さい。(スプリント全日本選手権者確定後あたりから設置)

- ・ ナンバーカード(1枚、体の前面につけて下さい)
- ・ クラブ7人リレー用バックアップラベル
- ・ レンタル用e-card(申し込まれた団体の方のみ)
- ・ オーダー表(一応入れておきますが、事前にwebからダウンロードして印刷して用意しておくことを強くお勧めしておきます)

ナンバーカードをとめる安全ピンは、参加者側でご用意下さい。(若干数は受付でも販売します。1人用¥50)

また、30日宿泊者オリエンテーション終了後(おおよそ16:45頃)中ホールにて、テクニカルミーティングに類するものとして、7人リレーに関して若干の質問に主宰が直接回答する機会を設けます。出席は義務ではありませんが、出ておいた方が何かと有利な情報が得られることにはなるでしょう。

### ◆オーダー表の提出

【書式/紙による提出】

本冊子の巻末にある書式を使用して、30日17:00までにYMOEブースまで提出して下さい。書式用紙は用意しておきます。

【メールによる提出】

以下の書式に従って、PC・及び携帯より30日20:00までに送付下さい。サンプルとなるひな形ファイルをwebの方にも用意しておきますので、それを事前にダウンロードして準備しておくことをお勧めします。

送り先: [rmo-s.yamakawa@nifty.com](mailto:rmo-s.yamakawa@nifty.com) ●=あつとマーク

件名:(チームNo.)(クラス)オーダー提出

(チームNo.),正規 or OPEN, 特別表彰  
(走順半角),(氏名),(年齢半角),(性別)  
すべての走順を書いてください。

各項目は半角コンマで区切ってください。

前日会場に居ないチームは午後8時までにテキスト書式でメール送信

【例】

件名:000 クラブ7人リレーオーダー表提出

000,正規,over300

- 1, 駒ヶ根早太郎,99,男
- 2, 中割美森,20,女
- 3, 光前寺舞路,65,女
- 4, 越百克人,32,男
- 5, 赤穂 歩,15,女
- 6, 伊那朗面,37,男
- 7, 宝剣直人,25,男

## クラブ7人リレー2013 最終オーダー登録用紙(紙提出用)

生年月日はエントリーの時に名前を届けなかった方の場合にお書き下さい

チーム No.				
チーム名				
参加クラス	クラブ7人リレー or ベテランリレー			
参加形態	正規 or オープン			
特別表彰対象	over300 or young			
走 順	氏 名	年 齢	性 別	生年月日(西暦)
1 走			男・女	年 月 日
2 走			男・女	年 月 日
3 走			男・女	年 月 日
4 走			男・女	年 月 日
5 走			男・女	年 月 日
6 走			男・女	年 月 日
7 走			男・女	年 月 日

**すべてのチームが改めてのオーダーの提出が必要です。**紙提出の提出期限は、前日の11月30日17時00分YM OEブース7人リレー受付までです。本用紙はブースにも常備してあります。メール(PC or 携帯)での提出締切は20:00です。別項で述べる所定のフォーマットに従って提出して下さい。

正規チーム扱いの当日朝になつてのメンバー変更は、9:00まで紙提出方式のみで受け付けます。但し、前日締切時刻までに所定の方法で提出していることが必要です。変更には、事情書の提出が必要です。事情書は「当日朝にならないとメンバー確定ができなかった」程度のもので構いません。**メンバーのやりくりなどで、スタート後にメンバー変更する場合も必ずこの届けを本部まで提出して下さい。**(この場合は、オープン扱いになります。)

(事情書)

役員受時刻	署名	

## ◆クラス・競技形式

☆クラブ7人リレークラス

7人1チームのポイントOLによる男女ミックスリレー

☆ベテランリレークラス

4人1チームのポイントOLによるリレー

## ◆コース設定者

山川克則

## ◆地図

「青年の城 2013」(2012年3月インカレ使用地図を再調製)

主に「文化ゾーン」「野外活動ゾーン」を利用、耐水密封済み

縮尺は、1:7,500(3,6,7走,A4タテ)

もしくは1:5,000(1,2,4,5走,A4ヨコ)を使用

(JSOM2007地図でJSSOM地図ではありません)

等高線間隔 5m 走行可能度 4段階表示

## ◆当日の選手変更受付・公式掲示板

前日受付できなかったチームに関しては、当日の受付時間帯で必要物を配布します。前日に受付完了したチームは特に受付を必要ありませんが、急な変更が出る場合がありますので、公式掲示板は必ずチェックするようにお願いします。

当日になってのメンバー変更提出は、正規チームの場合は、9:00を切とします。また、メンバーのやりくりなどで、レース中にメンバー変更を行う場合も必ず、変更届は提出して下さい。(オープン扱いとなりますが、後処理に大きな支障が生じますので、変更用紙は、必ず提出して下さい)

## ◆地図配布受付(半セルフサービス)

8:45になりましたら、本部テントチェンジオーバーゾーン入口付近にて、チームごとにまとめて競技地図を封入した封筒をお渡しします(セルフサービスによるお渡しとなります)。競技地図はまずは耐水加工用に厚手ポリ袋で密封されたあと二つ折りにされ、内容が見えないようにさらに半透明の薄い袋にて、2重に密封されています。スタート準備する段になったら、各自で2重に密封されたまま地図を携行し、チェンジオーバー後に衆人環視のある場所で薄い半透明袋を破いて、所定のゴミ箱に捨ててスタートしていくことで、競技を開始します。

(但し、1走一斉スタートの際は、役員が回収しますので、その場に捨てていって構いません)

## ◆ナンバーカード

一人1枚です。体の前面につけてください。安全ピンは各自でご用意下さい。(若干数は受付でも販売します。1人用¥50)

番号は4桁で、そのプロフィールは以下ようになっております。

上3桁・・・チームナンバー、 下1桁・・・走順

001~028・・・正規チーム(クラブ7人リレー 前回順位反映)

101~141・・・正規チーム(クラブ7人リレー 前回順位なし)

201~248・・・クラブ7人リレー オープン参加チーム

502~507・・・ベテランリレー 正規チーム(同上順位反映)

551~558・・・ベテランリレー 正規チーム(同上順位なし)

601~618・・・ベテランリレー オープン参加チーム

## ◆e-card

リレー競技のe-cardに関しては、フィニッシュ後ビブナンバーを入力する方式で行いますので、誰がどのe-cardを使っても構いません。リスタートのこのことを考えると、チームできちんと継走するためには、3枚のカードが必要です。7人リレー競技においてはレンタルされたe-cardのフィニッシュでの回収は致しません。申込み単位ごとに、受付でお渡しした封筒に入れてまとめて本部まで返却して下さい。

## ◆公式掲示板

当日直前までに生じた変更、重要なお知らせなどは、公式掲示板でご案内致します。各自で必ずご確認ください。また、重要な情報に聞かましても、出来るだけ早くwebの方でもご案内していきます。大会直前はマメにチェックするようお願いいたします。

## ◆当日参加

クラブ7人リレーでは当日参加はありません。前々日までに何らかの形で問合先まで連絡をいただければ、チーム作成には最大限善処致します。また当日はオープン扱いになりますが、スタート後のメンバー変更も可能です。メンバーのやりくりで1人何回も走る例がここ数年頻発していますので、会場に来てもらえば、走れないということは、まず無いかと思います。

## ◆競技の流れ

### ◇スタート

クラブ7人リレー 9:20

ベテランリレー 9:30

スタート10分前になりましたら、各チームの第1走者はナンバーカードを体の前面に着用し、e-cardの動作確認を済ませ、自分の使用地図を持ってスタート地点(案内図録のクロスハッチ部分)に集合して下さい。番号順に横7人ずつ整列して下さい。

e-cardが無い人、ナンバーカードを着用していない人はスタートできません。また、バックアップラベルは各自で装着して下さい。

競技地図は半分に折った状態でさらに薄い半透明の袋で固定しています。この薄い袋を破いて地図を開くのは、スタートの合図後になります。

会場からスタートフラッグまでは赤白テープ誘導で40mです。地図上の△の中心が、スタートフラッグの位置になります。(図参照)

### ◇競技

コントロールは指定された順番に回ってください。

通過証明記録は、e-cardをユニットにしっかりとはめ込んで下さい。使用するシューズに制限はありません。

1走の1番・2番・3番コントロールはユニットが複数設置されています。

今回は競技途中に会場広場のふちを通過するスペクテーターズゾーンが存在します。テープ誘導はなく普通のレッグです。観戦エリアとの区別は青黄テープで規制します。スペクテーターズコントロールでのチェック忘れを、チームの仲間から指摘をもらう援助は構いません。また、この区間において、チームの仲間から給水などの援助を得ることも認めます。テレイン内に給水所は設置していません。

一度スタートした競技者は、レース中のアクシデントなどで棄権する場合も必ずフィニッシュを通過して、e-cardの読み取り作業を行ってください。会場まで行き着くことができない事情が生じた場合は、他の競技者に何らかの方法で情報が本部に伝わるようお願いいたします。無連絡の場合は、行方不明者となり、大変な負担が運営側にも参加する方にも生ずることになります。

### ◇チェンジオーバーとe-cardの読取

ラストコントロールからは図のような誘導に従って下さい。

次走者は前走者が会場内のスペクテーターズゾーンを通過したら出走準備をして下さい。出走準備とは、自分の走順のナンバーカードを体の前面に着用し、朝配布された地図封筒から自分の使用地図をピックアップし、待機枠入口のe-card起動ユニットにバックアップラベル装着済みのカードをはめて起動確認し、チェンジオーバーに備えることです。起動確認時にカードの不具合があった場合は直ちにその旨を役員に申し出て、その指示に従って下さい。また、カードの起動処置をしないまま出走しますと、折角の記録がカードに残らず失格となることもありますので、くれぐれもご注意下さい。

スペクテーターズコントロールからチェンジオーバーまでは約4~6分です。チェンジオーバーは、前走者が次走者の体のどこかにタッチすることで成立します。地図はチェンジオーバーの後開いて見て下さい。

前走者は、チェンジオーバー後順序を崩さず、e-card読取場所まで階段を登ってお進み下さい。失格と判定された方には、失格が確認できる資料をお渡しします。その上で、不審点・疑問がある場合のみクレーム申告を行って下さい。

競技使用済の地図は回収致しません。これから競技を行う人には見せないようにお願いします。

### ◇リスタート(繰上げスタート)とフィニッシュ閉鎖

1次リスタート 12:40頃(対象:5走までの未出走者)

2次リスタート 13:40頃(対象:6走・7走の未出走者)

リスタートは、当日の競技の進行状況によって、変更されることが大いにありますが、帰りのバスのこともあり、荒れたレースになって対

象者が大量に発生しても、ほぼ予定通りリスタートを進めます。リスタート10分前には、待機枠に対象者は出走の準備をして集合するようにして下さい。リスタートにかかっても、各走者が失格なしで完走している限り、チームとしては完走扱いになり、所要タイムの合算で順位を決めます。

フィニッシュ閉鎖は15:30です。例年よりリスタートにかかった競技者の競技可能時間は多めに確保しました。但し、15:10頃から奥地のコントロールより直ちに撤収を開始します。フィニッシュ閉鎖時刻までに戻ってこない競技者がいた場合は、チームの責任において本部まで届けるようにして下さい。本大会では、未帰還者の確認はチームの責任範囲として扱います。

### 1/2走 2.7~2.8km ↑115m (30分)

難度的にはインカレWE程度、但し相手は希望が丘の超微地形です。ミスしても、比較的リカバリの材料となる大きな特徴物(道、池など)が近いところでコースを設定しています。皆さん、後続の走順までレースの興味が続くよう、とにかく無事に帰ってきて下さいね。

### 3走 3.9km ↑130m (35分)

他の走区より圧倒的に道走りの区間が多く設定しています。しかし、道を短絡して、簡単な線状の特徴物(大きな沢や尾根)を辿った方が早いレッグも存在します。コントロールへのアタックも他の走区よりはかなり易しくなっています。でも相手は希望が丘なので、集中力を途切れないようにレースをして下さい。この走順で抜きでた所がその後のレース運びを有利に進められるのは例年の姿ですが、今年もその例には漏れません。

### 4/5走 2.5km ↑70m (25分)

より多くの方をチームに誘えるように、1・2走よりは、登距離が全然短いコースになっていますが、相手は希望が丘、うかつなルートをとると、難しい畏にはなり、アップも一気に増してしまいます。冷静沈着な判断と、この走順でも集中力を途切らさないことが肝要です。4/5走のレベル差は今回はありません。同一レベルのコースになっています。

### 6走 3.2~3.3km ↑135m (40分)

1/2走以上に、希望が丘の微地形地帯にも果敢に対応できる能力やオリエンテーリングセンスが問われるコースになっています。ミスして、現在位置を見失っても近くに大きな特徴物のないエリアも使用していますので、本当に●望的な気持ちも味わえるかもしれません。つまり、この走順での大波乱も十分に起こりえるということになります。入賞目指すチームは、メンタルも含め、慎重かつ果敢なオリエンテーリングをすることが求められます。

### 7走 4.2~4.3km ↑200m (50分)

エースにふさわしい働きが求められる、フィジカルもメンタルもスキル(精緻なナビゲーション)も必要な、まさにオリエンテーリングの総合力を問うコースを用意しました。距離・登りも他の走順よりかなり多くなっています。大差でスタートしてもこの走順で大波乱が起きる、それも有り得るワクワクドキドキのトレイン、それが「希望が丘」です。

とにかく、ミスしても何でも、晩秋の一日、すごく楽しいオリエンテーリング漬けの幸せな時間をお過ごし下さい。仲間が待っているレースですので、個人レースとはまた違った楽しみを味わえると思います。

☆ベテランリレーは、クラブ7人リレークラスの1,2,4,5を採用します。

## ◆レギュレーション

下記基準を満たしたチームが正規チーム(表彰対象)となります。それ以外はオープンとなります。正規か否かは自己申告を基本とします。

【制限選手A】ア:55歳以上男性 イ:15歳以下男性

【制限選手B】ア:45歳以上男性 イ:18歳以下男性

【制限選手C】40歳以上男性

【制限選手D】学生クラブの新入生

### ★共通

1. 正規/オープンの申告は前日提出の走順票にて自己申告となります。17時までに所定の用紙で本部に提出か、20時までに電子メールで提出してください。

2. 当日の朝、クラブ7人リレークラススタート10分前までに、事由書とともに変更届を提出すれば正規扱いになります。事由書は診断書までは求めません。「メンバーが急に来られなくなった」程度のもので構いません。前日までにメンバーの最終登録がない場合、事由書の無い当日の変更、スタート後の変更(ケガで2回目の出走ができなくなった等)は、全てオープン記録扱いとなります。

3. 申込時に正規基準を満たしていても、仮メンバーで正規チームとしてエントリーすることは可能です。事前申告がオープンチームの場合、前日

もしくは当日に正規チームへ変更することができません。

4. 1チームにつき1名(クラブ7人リレー・ベテラン問わず)クラブ外からの「補強選手」を加えることができます。但し、「補強選手」は、事前に登録された(エントリーリストに名前がある)選手のみ起用できるものとします。(走順の縛りはありません)

5. 申込期限、様式は必ず守って下さい。

6. 年齢は2014年3月31日現在の満年齢とします。

7. その他不明点はお問合せ下さい。

### ★クラブ7人リレークラス

7人1チームのポイントOLによる男女ミックスリレー

1. 女子2名以上を含む男女ミックスチームであること。

2. 7人とも同一クラブ員であること。但し★共通の第4項に合致する場合はこの限りではない。(大学クラブ等で活動を共にしているクラブを含む)

3. チーム構成員全員がその日初めてのレースであること。

4. 女子2名をチーム構成員とすることが適わない場合、以下のように特例措置を設ける。

4-1 女子1名につき、制限選手Aに該当する男性をもって替えることができる。

4-2 「4-1」で代替した【制限選手A】を起用することが適わない場合、1名につき、2名の【制限選手B】に該当する者をもって替えることができる。

4-3 「4-2」で代替した【制限選手B】を起用することが適わない場合、その1名につき、2名の【制限選手C】に該当する者をもって替えることができる。

5. 現役大学生のみのチームにおいては、以下のような特例措置を設ける。

5-1 チームに女子1名を含む男女ミックスチームであれば、その構成員の年齢は問わない。

5-2 「5-1」で女子1名を起用することが適わない場合、その替わりとして、2名の【制限選手D】をもって替えることができる。

6. 高校生以下のみのチームにおいては、構成員に関する制限を一切設けない。

### ★ベテランリレークラス

4人1チームのポイントOLによるリレー

1. 4人とも同一クラブ員であること。

2. チーム構成員全員がその日初めてのレースであること。

3. 構成員のうち1名以上が50歳以上女性もしくは65歳以上男性であること。

4. 構成員のうち3名以上が40歳以上女性、もしくは50歳以上男性であり、年齢ポイントが200以上であること。かつ、構成員全員が30歳以上であること。(年齢ポイント:女性は年齢に+10歳して、その上での年齢の合計)

※赤色文字は過去最新のルール改訂部分、昨年から本年へのルール改訂はありません。

## ◆表彰

### ◇クラブ7人リレークラス

上位6位までの正規チームを表彰します。

◎特別表彰(正規チームに該当する下記5チームを表彰します)

・over300

年齢ポイントが300を超えるチームで一番成績が良かったチーム

・ヤングチャンピオン

年齢合計が150(女性加算無し)を下回るチームまたは、学生・生徒のみ編成されたチームの上位3チーム

・ファームチャンピオン

各クラブの第2位のチームで一番成績が良かったチーム

### ◇ベテランリレークラス

上位3位までの正規チームを表彰

◎特別表彰

・年齢以外の正規規定を満たすチームで一番成績の良かったチーム

## ◆速報・成績表

### ◇速報

一覧表形式の速報を随時掲示します。また、放送で戦況を実施します。フィニッシュ閉鎖後、すみやかに結果をラップセンターにアップロードします。

### ◇成績表

大会終了後、できるだけ速やかに、web上にて最終の確定成績を発表します。

## ◆地図販売など

2次リスタート終了後、随時行います。

## ◆各クラブからのインフォメーション

今後の大会を控えた各クラブや各団体の案内などは、多目的室の壁際を利用して下さい。また、随時空き時間などに案内放送できる機会も設けますので、積極にご活用下さい。

## キッズオリエンテーリング

小さなお子様用、観戦の家族連れ様用に、簡単で気軽に楽しめる600m程度で会場周辺を一周するコースを用意します。参加費200円・当日申込のみ(お子様には参加賞があります)。必ず父兄同伴で参加してください。

## 問い合わせ

山川克則 rmo-s.yamakawa●nifty.com もしくは 090-8041-4673

なるべく電子メールを使用して下さい。

## その他の注意事項

★使用する靴には、特に制限はありません。

★本大会で得た個人情報(本大会の運営に必要な事項以外で、使用することはありません(主催者宣誓事項))

★基本的には、雨天でも開催しますが、台風や落雷、局地的な集中豪雨など、参加者の安全確保が保証されないと判断される時には大会を中止致します。その際には、参加費の返還は行いませんので、予めご了解下さい。

★**競技情報(重要)** 会場付近のあちこちに、青と黄色のすずらんテープが張り巡らされています。これは施設の方で、イノシシ除けに設置したものととのことで、オリエンティアの立入走行を特に制限するものではないとのことです。紛らわしい色ですが、特にご注意下さい。オリエンテーリングの立入禁止の制限には正規色の斜めストライプの専用テープを使っています。(スズメバチの季節も終わりましたので、今回の競技範囲では特にそのような制限のある場所は今のところ無い見込みです。ランナーの通過が多数見込まれる部分では、大会主催者の方で一時的に撤去する予定ですが、予想されるルート全域には及ばないかもしれないので、この点事前によく情報を得ておいて下さい。(この項目:全日本スプリントと共通です)

★**競技情報(重要)** 森から広場のオープンや道路に出る境目に、深い側溝がある箇所があります。地図にも水路で記載されている場合もありますが、現地では見づらくなっていますので、怪我をしないように注意して下さい。

★**競技情報(重要)** レースで沢を巡航する際、細かい地形ですので、ルート取りの幅がなく、水路や湿地上を進行する場面が多く存在します。靴やズボンが汚れることとなりますが、会場は室内で土足OKの場所です。泥を室内に持ち込まないように、くれぐれもご注意下さい。主催者でも用意はしますが、参加の皆様も各自で雑巾等汚れをそのまま拭いても構わないものを、多めに持参して下さるよう、特にお願しておきます。

★会場野外のコンクリート舗装部分は、朝露とコケで一部滑りやすくなっている箇所がありますので、ご注意下さい。

## 参加費割引(前回表彰者賞品としてのバウチャー)について

今回大会入賞チームは次回次々大会エントリーに際し、バウチャー(割引券)として使用することができます。2年間有効、1回のみ使用可能賞品の内容は以下の通りとなっています。本大会でも、この賞品を授与します。

7人リレーおよびベテランリレー 優勝 向こう2年以内のYMOE社が集金する大会どれかひとつの参加費分を全額免除  
(e-cardとか付帯料金は別)

7人リレーおよびベテランリレー 2位 向こう2年以内のYMOE社が集金する大会どれかひとつの参加費を1000円割引

7人リレー 3位~6位 ベテランリレー 3位 7人リレー特別表彰者(over300、ファーム、ヤング)

向こう2年以内のYMOE社が集金する大会どれかひとつの参加費を500円割引

対象となるクラブ様は、まず本制度を利用してエントリーをする旨を事前にメールでお申し出下さい。特に証書とかを発行しておりませんが、確認の上、こちらから改めてご案内のメールを差し上げますので、その上で申込をして下さい。(申し出による自己申告制です)

振込みの際は、備考欄に「賞品バウチャー使用による割引」と書いて、その分の額を引いて振り込んでいただくことになります。



トレイン内は紅葉まっ盛り

### 【宣伝】

2014年7人リレーは、夏のお祭りイベントに3年振りに復帰

## クラブ7人リレー2014(22回目)

2014年9月14日(日)

長野県茅野市蓼科高原

日本最高所(会場が1800mの高地)の本格的

O-MAPのある場所

前日大会も完全Newマップで開催予定です。

	<p>練習は愉しみ、上達は悦び</p> <h1>松塾</h1>
<p>千葉OLK          連絡先:tachangi●catv296.ne.jp          ウェブサイト:  <a href="http://www.5f.biglobe.ne.jp/~Chiba-OLK/top%20page.htm">http://www.5f.biglobe.ne.jp/~Chiba-OLK/top%20page.htm</a>          千葉OLKに入部して、その若い力でオリエンテーリングの発展と自分の成長を図っていきましょう。          新入会員募集中!          関東パーク0ツアー2013 千葉市昭和の森オリエンテーリング大会(森コース) 2014/2/2に開催します。</p>	<p>京葉オリエンテーリングクラブ(略称:京葉OLクラブ)          代表者 奥田 健史(会長)          連絡先 DQL06253●nifty.com(奥田)          ウェブサイト <a href="http://www.keiyo-ol-club.com/">http://www.keiyo-ol-club.com/</a>          ●年齢・性別・経験を問わず、新入会員を随時募集中です!          ●来年1月26日に千葉ポートパークで大会開催します(JOA公認カテゴリS)。ぜひご参加ください!!</p>
<p>KOLA          代表者:横田 実、連絡先:kola_osaka●yahoo.co.jp、          ウェブサイト:<a href="http://www63.tok2.com/home2/kola/">http://www63.tok2.com/home2/kola/</a>          ☆南大阪を拠点に、少人数ではありますが、大会への参加、大会運営とアクティブに活動しています。          ◇2014年1月3日KOLA新春オリエンテーリング大会を大阪市南港中央公園で開催します。          ○オレンジ色のウェアが目印です。          ☆新入会員を募集中。入会特典として、オリエンテーリング用ウェアを進呈します。</p>	<p>上尾OLクラブ          代表者:高村 卓          連絡先:BYD05743●nifty.ne.jp          ウェブサイト:<a href="http://ageo-olc.jimdo.com/">http://ageo-olc.jimdo.com/</a>          2016年に結成40年を迎えます。記念イベントを一緒にに行える仲間を募っています。</p>
<p>OLCLレオ          代表者:愛場庸雅          7年ぶりに7人揃うかも? 全員が制限選手AまたはBです。          新入会員募集中! 関西在住もしくはこれから関西に来られる予定の若手の方、気軽に声をかけてください。</p>	<p>静岡OLC          代表者:滝 正晴          連絡先:masaharu.taki●nifty.ne.jp          ウェブサイト:<a href="http://shizuokaol.blog43.fc2.com/">http://shizuokaol.blog43.fc2.com/</a>          (控えめに)上位入賞目指してガンバります!          新入会員随時募集中!</p>
<p>多摩オリエンテーリングクラブ          2014年1月19日(日)第31回ジュニアチャンピオン大会を開催します。          ただいま参加申込み受付中!!この会場でも受付ます。          多摩OLクラブ員を捕まえてください。          締め切りは2013年12月20日です。          詳しくは多摩OLホームページをご覧ください。  <a href="http://www.orienteering.com/~tama/jc/jc31/index.html">http://www.orienteering.com/~tama/jc/jc31/index.html</a></p>	<p>大阪大学オリエンテーリングクラブ・          奈良女子大学オリエンテーリングクラブ          代表者:中西基裕・島田紀子          ウェブサイト:<a href="http://osakaunvolc.jimdo.com">http://osakaunvolc.jimdo.com</a>          2月15日阪大大会(パーク0関西in大阪大会)@大阪大学豊中キャンパス開催決定!!!!          以前までの地図を拡大リメイク!多くの参加者のみなさんをお待ちしております!</p>



<p>みちの会 埼玉県、その近郊のメンバーで活動しています。オリエンテーリングのほか、登山、トレラン、BBQなどやりたいことを実現できるクラブです。興味のある方は、ぜひみちの会メンバーに声かけてください!! 会長:皆川 美紀子 ウェブサイト: <a href="http://www.orienteering.com/~michi/">http://www.orienteering.com/~michi/</a> 問い合わせ先:michinokai●orienteering.com</p>	<p>金沢工大OTC(金沢工業大学オリエンテーリング・トレイルランニングクラブ) 代表者(顧問):円井基史 連絡先:mmarui●neptune.kanazawa-it.ac.jp ウェブサイト: <a href="http://www.geocities.jp/ol_intelligence/KIT-Orienteering-TrailRunning-Club.html">http://www.geocities.jp/ol_intelligence/KIT-Orienteering-TrailRunning-Club.html</a> 2013年より活動を始めました。今秋に6人の学生が学連登録しました。3月のインカレも参加予定。 全員初心者なので、完走が目標です。他大学の方々、よろしくお願いします。</p>
<p>KOLC 代表者:豊澤香澄 連絡先:t.kasumi.kolc●gmail.com ウェブサイト: <a href="http://kolcorienteering.web.fc2.com/">http://kolcorienteering.web.fc2.com/</a> 神奈川の大学OL部といえばKOLC。現在慶應、相模女子、横国、横浜市に去年北里、今年関東学院が加わって勢力どんどん拡大中ー!ここに書いてある大学もない大学もおいで、おいで♪一緒にオリエンテーリングやろ\(^-^)/</p>	<p>方向音痴会です 方向音痴会は、横浜国立大学オリエンテーリングクラブ(YNUOLC)のOB・OG会です。 (^_^)/ 7人リレーは第一回から参加し続け、過去は入賞もしています。 (^o^) 今年は1チームのみのエントリーですが、20位以内、over300で3位以内を目指します! (^_^)v</p>
<p>オリエンテーリングクラブふるはうす 会長:北川達也 連絡先:kita-fud●dog.zaq.jp 3年ぶりのクラブカップ参加です。上位目指して頑張ります。 40歳以上の会員が多いクラブですが、新入部員を大募集しています。 興味のある方は遠慮なくクラブ員に声を掛けて下さい。</p>	<p>OLP兵庫 代表者:城森 博幸 連絡先:HZZ02520●nifty.ne.jp ウェブサイト: <a href="http://www009.upp.so-net.ne.jp/OLP_webpage/toppage.htm">http://www009.upp.so-net.ne.jp/OLP_webpage/toppage.htm</a> かつては入賞の常連だったOLPも2009年菅平 2位を最後に入賞から遠ざかっています。今年は、久々の入賞または over300 表彰目指して頑張ります。</p>
<p>入間市OLC WEB:<a href="http://www.orienteering.com/~iruma/index.html">http://www.orienteering.com/~iruma/index.html</a> 【新入会員募集中!】 オリエンテーリングを共に楽しみたい人は、年や地域を問わず、歓迎しています。 特徴といえば、なんといっても年齢の隔てがなく仲がいいこと、そしてオリエンテーリング以外にも、スキー・登山・駅伝・飲み会等企画が多いことでしょう。 まずは遊びにきてください!ブログはじめました。</p>	<p>朱雀OK 会長:金谷 敏行 連絡先:yanyan_travel●yahoo.co.jp ウェブサイト:<a href="http://t-kny26.6.ql.bz/suzaku/">http://t-kny26.6.ql.bz/suzaku/</a> 関西を中心に楽しいメンバーがたくさんいます。 「オリエン、遠征、飲み、各種イベントが好きな方」どれか一つでも当てはまったら朱雀へGo!</p>
<p>広島OLC 代表者:下江貴博 連絡先:qqub5fa9●celery.ocn.ne.jp(清水尊司) クラブ創立40周年を迎えました。高齢化が進む一方で2世クラブ員が、開花し国際舞台にデビューする例も・・・ 転勤・進学等で中国地方にお越しの際はぜひ入会を。一緒にオリエンテーリングを楽しみましょう。</p>	<p>横浜オリエンテーリングクラブ 代表者 五十嵐 則仁 連絡先 hama-ren●freeml.com ウェブサイト: <a href="http://homepage2.nifty.com/YokohamaOrienteering/">http://homepage2.nifty.com/YokohamaOrienteering/</a> 練習会、大会主催を中心に活動を行っています。 新入会員は随時募集しています。興味ある方はお気軽に連絡ください。</p>

岐阜OLC

事務局:牧ヶ野 敏明

連絡先:mototomo@d1.dion.ne.jp

ウェブサイト:

<http://www.orienteering.com/~gifuolc/index.html>

岐阜県出身・在住の競技派から県外の初心者・未経験者まで、新入会員随時募集中!

山川代表も岐阜県大垣市出身!!