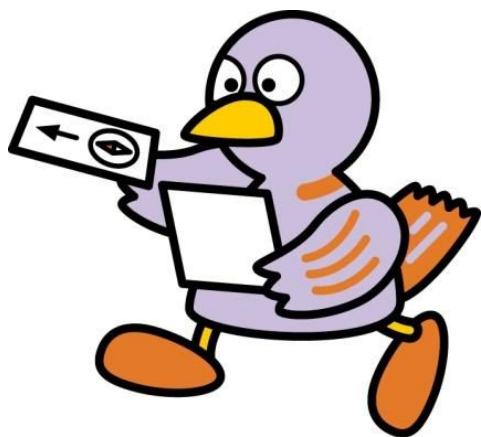


# 第35回 埼玉県オリエンテーリング協会大会 第20回 東京都選手権大会

(兼 全日本リレー東京都代表選考会)

## プ ロ グ ラ ム



埼玉県マスコット「コバトン」



### I.大会日時・会場

日時：2019年10月6日（日）

会場：埼玉県越生町「梅園小学校」体育館（越生町小杉547）

主催：（特非）埼玉県オリエンテーリング協会、東京都オリエンテーリング協会

主管：（特非）埼玉県オリエンテーリング協会

後援：越生町、越生町教育委員会

### II.大会役員

大会会長：福原 正三（埼玉県オリエンテーリング協会会長）

競技責任者：小島 由幸（埼玉県オリエンテーリング協会理事）

運営責任者：大木 孝（埼玉県オリエンテーリング協会理事）

コース設定者：小島 由幸（埼玉県オリエンテーリング協会理事）

競技役員：大木 孝、大塚 弘樹、片柳 靖夫、木村 耕平、木村 治雄、小島 由幸、齋藤 英之、仁多見 剛、  
横溝 隆夫（埼玉県オリエンテーリング協会）

### Ⅲ.交通

(1) 公共交通機関利用

① J R八高線、東武東上線「越生駅」下車 3.7km徒歩約50分

② 「越生駅」より川越観光バス「黒山」行き、「梅園小学校入口」バス停下車  
(所要時間約14分、運賃230円)、バス停より0.4km徒歩5分

バス時刻表：

行き(越生駅)：8:36、9:25、9:51、10:30、11:35

帰り(梅園小学校入口)：12:10、12:36、13:40、14:29、14:47、15:33、16:16

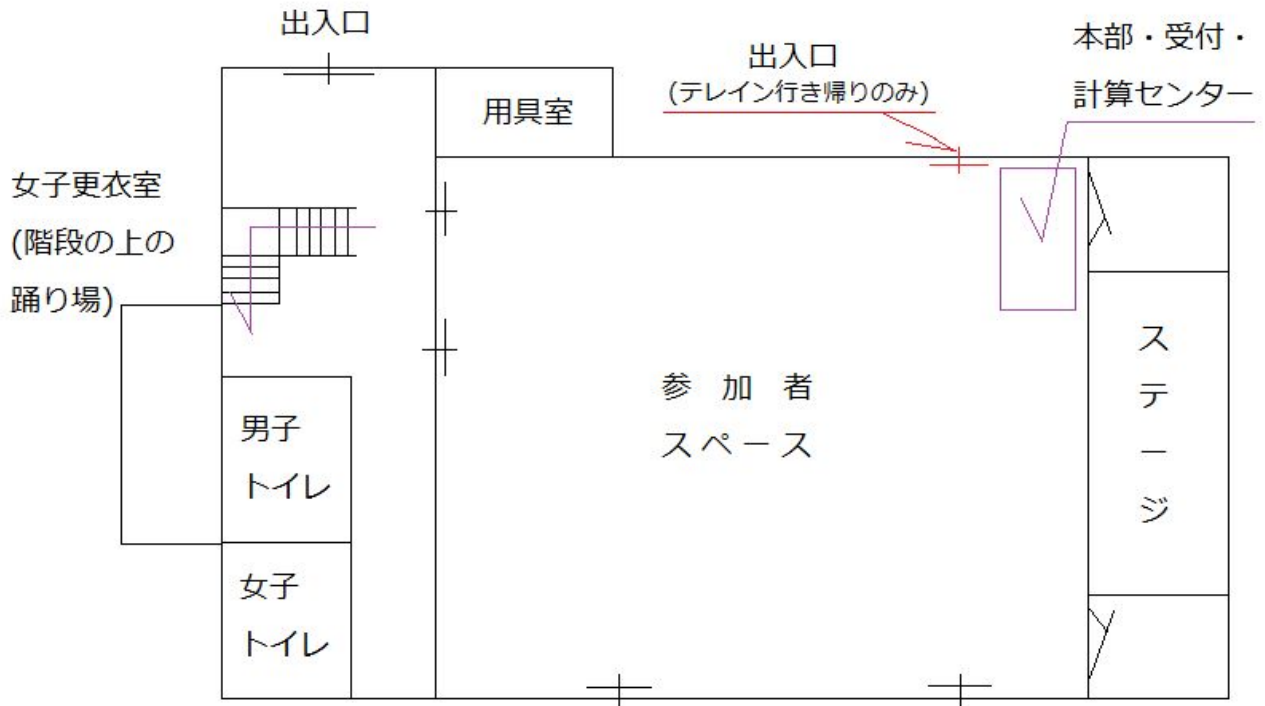
※越生駅11:07発の便はニューサンピア埼玉おごせ止まりです。梅園小学校入口までは行きませんのでご注意ください。

(2) 自動車利用

関越道「鶴ヶ島IC」より約15Km 約30分、「坂戸西スマートIC」より約13Km 約25分  
駐車場より0.7km徒歩10分



#### IV.会場案内



- ・会場には、本部・受付、計算センターの他、レンタルE-Card、バックアップカードの置き場があります。
- ・女性参加者用の更衣室を、玄関付近の階段を上った所にある踊り場に設置いたします。
- ・トイレの数は限られていますので、会場に向かう前にトイレを済ませていただくよう、ご協力をお願いします。
- ・大会本部付近にある出入口は、競技エリアへの行き帰り（会場からスタートへ、ゴールから会場へ）のみ利用できます。それ以外での会場の出入りは玄関をご利用ください。
- ・フィニッシュ後は、大会本部に隣接する計算センターまですみやかに移動し、E-Cardの読み取りを行ってください。完走の有無にかかわらず、全ての参加者は必ず計算センターに立ち寄ってください。
- ・会場内は土足厳禁です。室内を泥でよごさないようご注意ください。

#### V. テレイン情報

テレイン内を南北に走る尾根を中心とし、テレイン外周を民家や畑が囲む里山テレインです。

全体的に急峻であり、深い沢が数多く入り組んでいます。沢底には小川が流れている箇所もありますが、水量は少ないため比較的容易に渡ることができます。

テレイン全般に小道や小径が発達していますが、明瞭な小径はあまり多くありません。一部の小径は縁が崩れやすくなっており、通行する際は注意が必要です。

植生は針葉樹林が主体で、通行不能な藪こそ少ないですが、低木により見通しのきかない箇所や、下草や倒木などにより走行可能性が低下する箇所が多く存在します。また斜面上には、大小さまざまな岩・岩崖が多く点在しています。

#### IV. 競技情報

競技形式：

ポイント競技、ミドルディスタンス競技

競技規則：

公益社団法人日本オリエンテーリング協会が定める「日本オリエンテーリング競技規則」に基づいて行います。

通過証明：

EMIT社のE-Cardを使用します。

使用地図：

「上谷」

作成基準 JSOM2007準拠

縮尺1:10,000 等高線間隔5m 走行度4段階表示 地図サイズA4

防水仕様 ポリエチレン袋封入済

コントロール位置説明

JSCD2008表記（次のHPに掲載されています。）

※ 日本オリエンテーリング協会

<http://www.orienteering.or.jp/archive/rule/JSCD2008.pdf>

ただし、ONクラスは、日本語による表記を併記します。

最大のサイズは、110mm×60mmです。

地図記号 JSOM2007に準拠しているほか、次の特殊記号を使用しています。

×（黒） 小さなほころ／石碑

○（黒） 炭焼き窯跡

地図作成者（特非）埼玉県オリエンテーリング協会

テレインクローズ：

本大会に参加される方は、大会開催までオリエンテーリングを目的とした越生町内の立ち入りを禁止します。ただし、越生町内のパーマメントコースを利用することは禁止いたしません。

服装について：

制限は設けませんが、ケガを防止するため、長袖長ズボンと、靴底のしっかりした靴の着用を推奨します。金属製ピン付きのシューズも使用可能です。

トレーニングコース：

特に設定しません。

クラスの統合・分割：

W18Aは申込者がいなかったため廃止しました。

競技時間：

全てのクラスにおいて、別表のとおり競技時間を設けます。競技時間を越えた場合、成績に順位が付きません。

代走：

本大会では、全クラスにおいて代理出走を認めません。

大会の中止：

- ・ 当日、天候その他の理由により、主催者が参加者の安全を確保できないと判断した場合には、大会を中止します。天候の目安としては、埼玉県北部に警報以上が発令されている場合です。
- ・ 大会の開催案内は、次の方法で確認してください。
  - ① 埼玉県オリエンテーリング協会のHPに掲示
  - ② orienteer MLの登録者に対しては、MLで発信
  - ③ 大会当日の連絡先に、電話で問い合わせ
- ・ なお、大会中止の場合でも、参加費は返還いたしませんので、ご了承ください。

各クラスの概要：

【事前申込クラス】

クラス	距離 (km)	登高 (m)	優勝設 定時間 (分)	事前申込者数		競技時間 (分)
				①	②	
M21A	3.3	275	35	20	5	90
M65A	2.0	165	30	21	6	90
M50A	2.4	185	30	9	13	90
M35A	2.9	245	30	12	2	90
M20A	2.9	245	35	17	3	90
M18A	2.1	205	30	16	2	90
M15A	2.0	175	30	7	3	90
MB	2.0	175	30	2	—	90
W21A	2.9	245	35	12	—	90
W60A	1.6	100	30	3	1	90
W45A	2.0	165	30	5	2	90
W30A	2.4	185	30	1	—	90
W20A	2.1	205	35	1	—	90
W15A	1.0	55	30	4	2	90
WB	1.0	55	30	1	—	90

①埼玉県オリエンテーリング協会大会

②東京都選手権大会（兼 全日本リレー東京都代表選考会）

【当日申込クラス】

クラス	距離 (km)	登高 (m)	優勝設 定時間 (分)	競技時間 (分)
OA	2.9	245	40	90
OS	2.0	165	30	90
OB	2.0	175	30	90
ON	1.0	55	30	90

## V. 大会の流れ

タイムスケジュール：

開場時間	9:00～16:00
受付	9:00～11:00（当日受付は10:00～11:00）
スタート	10:30～12:00
フィニッシュ閉鎖	14:00
成績速報	成績速報は随時行います。
表彰式（順次）	12:30～
欠席者地図配布	12:45～

公式掲示板：

大会本部横に、公式掲示板を設けます。プログラムの修正・追加情報などを随時掲示しますので、出走前に必ずご確認ください。

受付（9：00～11：00）：

【事前申込者】

- ・受付をする必要はありません。マイカード持参の方はバックアップラベルを受け取ってください。E-Cardのレンタル申込者は、自分の氏名と参加クラスが記載されたバックアップカード付きのレンタルE-Cardを受け取ってください。これらは、受付付近に置いてあります。
- ※ コントロール位置説明は、スタート2分前枠で配布します。
- ※ 受付にて、コンパスの貸し出しを行います。万一、破損や紛失などがあった場合には、実費として2,000円を負担していただきます。

【当日申込者】（10：00～11：00）

- ・東京都選手権（兼：全日本リレー東京都代表選考会）は、当日申込みを行いません。
- ・当日申込は、受付にて必要事項を記入のうえ、参加費を添えて受付に提出してください。
- ・一般個人がOA、OSまたはOBクラスに参加する場合、当日参加費は3,000円です。大学生は2,500円、高校生以下は1,500円です。初心者クラス(ON)に参加する場合には、年齢にかかわらず500円/地図1枚です。グループでの出走も可能です。

一般個人	3,000円
大学生	2,500円
高校生以下	1,000円
埼玉県協会登録個人会員	2,000円
初心者クラス（ON）	500円/地図1枚
E-Cardレンタル	300円

※ 個人所有のE-Cardも使用できます。E-Cardをレンタルする場合には、事前申込の場合と同様に、レンタル料として300円をいただきます。

- ・当日申込クラスは、事前申込者の出走後にスタート時間を割り振ります。但し、地図の枚数に限りがあるので、希望するクラスに参加できない場合はご容赦ください。

スタート（10：30～12：00）：

- ・会場からスタート地区まで、赤黄色テープ誘導で、約1.1km（徒歩約20分）です。
- ・スタート地区付近に給水があります。
- ・スタート閉鎖は12:00です。スタート閉鎖時刻以降の出走は認めません。
- ・スタート者の呼び出しは行いませんが、現在時刻を表示します。
- ・E-Cardを忘れた方の出走は認めません。

スタート方法：

【3分前】

- ・まず、スタート入口にいる役員のチェックを受けてから、3分前の枠エリアにお入りください。その際、スタート枠入口に設置してあるスタートユニットにE-Cardをはめ込んで、スタートユニットのランプが点滅することを確認し、E-Cardのアクティベート（内蔵時計の初期化）を行ってください。
- ・ランプの点滅が確認できなかった方は、役員に申し出てください。役員が再度チェックし、故障の場合には予備のE-Cardをお渡しします。（E-Cardレンタル料300円は、フィニッシュ後にお支払ください。）

【2分前】

- ・1つ前の枠に進み、コントロール位置説明をお取りください。

【1分前】

- ・各自で自分のクラスの地図を取り、表面は見えないように手に持ってください。スタートするまで地図は見ないでください。違うクラスの地図を持って行かない確認を行ってください。

【10秒前】

- ・スタートユニットにE-Cardをセットします。自分のスタート時刻のチャイムと同時に、リフトアップ（スタートユニットからE-Cardを外すこと）し、競技を開始してください。

遅刻：

- ・遅刻者は、スタート枠入口のスタート役員にその旨を伝えてください。スタート役員による確認を受けた後、役員の指示に従いスタートしてください。
- ・遅刻の原因が主催者の責任である場合を除き、遅刻者の所要時間は指定された正規のスタート時刻から計算します。

スタートフラッグ：

- ・スタート枠からスタートフラッグまでは、赤白誘導テープをたどってください。スタートフラッグの位置が、地図上の△の中心です。

競技上の注意事項：

- ・**地図上で示されている立入禁止区域、及び住宅地・耕作地等には、決して入ることのないよう、ご注意ください。**
- ・急峻な斜面や深く切れ込んだ沢を通過するコースがあります。滑り落ちないようにご注意ください。
- ・草木や枯れ葉に覆われた倒木や凸凹がありますので、足元には常に注意してください。
- ・小径では、他のランナーと接触しないよう注意し、譲り合って通行してください。
- ・けが人を発見した場合には、速やかに場所・状況などを係員にお知らせください。けが人の救助は、競技よりも優先してください。
- ・E-Cardを紛失した場合には、失格とします。
- ・E-Cardの落とし物を発見した場合には、フィニッシュまでの持ち帰りにご協力ください。

E-Card使用上の注意事項：

- ・E-Card使用方法の説明が必要な方は受付にその旨を申し出てください。大会役員が説明をいたします。
- ・コントロールに到達したら、コントロール識別番号を確認し、ユニットにE-Cardをセットし、コントロールの通過を記録してください。
- ・途中で誤ったコントロールの通過を記録した場合であっても、その後に正しい順番で回ったことが確認できれば、完走になります。

（例1）7→8→9と進むべきところ、8を飛ばして9の通過を記録してしまった場合。

8の通過を記録後、再度9の通過を記録すれば、完走になります。（この場合、7→[9]→8→9とE-Cardに記録されます。）

（例2）7の次に8へ向かうところ、誤って他のクラスのコントロールの通過を記録してしまった場合。

そのまま8に向かい、8の通過を記録すれば、完走になります。（この場合、7→[他クラスコントロール]→8とE-Cardに記録されます。）

- ・競技中、E-Cardの破損によりデータの読み取りが不可能となった場合であっても、バックアップラベルで全コントロールの通過が確認できた場合には、完走となります。

フィニッシュ（～14:00）：

- ・最終コントロールからフィニッシュの間は、赤白テープ誘導をたどってください。
- ・フィニッシュ方法は、パンチングフィニッシュ（E-CardでフィニッシュユニットにE-Cardをセットした時点で競技終了）です。フィニッシュ用のユニットにE-Cardをセットし忘れた場合には、失格とします。
- ・フィニッシュから会場へは、途中まで緑黄色テープ誘導、その後会場～スタート間の赤黄テープ誘導と合流します。誘導テープに沿って会場にお戻りください。合流区間では出走前の参加者とすれ違うことがありますので、競技終了後の地図を見せないようご注意ください。
- ・本大会の計算センターは、会場内に設置してあります。フィニッシュ地区に長時間留まることなく、フィニッシュ後は速やかに計算センターを通過してください。
- ・フィニッシュ後、レンタルE-Cardは計算センターの役員が回収します。個人所有のE-Cardについては、読み取り後にその場で返却しますので、しばらくお待ちください。
- ・フィニッシュ閉鎖時間は、14:00です。14:00よりコントロール撤収を開始します。競技が終了しなかった場合でも、14:00までには必ず会場内の計算センターを通過してください。
- ・フィニッシュ閉鎖時間になっても会場内の計算センターの通過が確認できない場合には、未帰還者として捜索いたします。

地図回収：

- ・本大会では参加者のモラルを信じ、地図回収は行いません。
- ・出走前の参加者に対し、地図を見せることを禁止します。見せたことが判明した場合には、出走前の参加者だけでなく、見せた参加者も失格とします。

成績掲示：

- ・成績速報は、会場内にモニターを設置して流します。

表彰式（12:30～）：

- ・表彰は参加者控室において12:30以降、複数回に分けて行う予定です。表彰対象者は、会場のアナウンスに従ってお集まりください。

【埼玉県協会大会】

- ・M21AとW21Aクラス1位の方（有資格者\*）が、令和元年度埼玉県選手権者となります。  
\*埼玉県協会個人加盟員：判定は、埼玉県オリエンテーリング協会のHPに掲載されているリストをもとに実施いたします。
- ・埼玉県選手権者の他にも各クラスの上位3名までを表彰します。
- ・当日申込者は、表彰の対象になりません。

【東京都選手権大会】

- ・東京都選手権（21A）クラスにおける優勝者（有資格者）を2019年度オリエンテーリング東京都選手権者とし、各年齢別カテゴリーの優勝者も同選手権者（〇〇歳以上の部等）とします。
- ・各クラスの上位3位まで表彰します。ただし、クラスの参加者が5人以下の場合、優勝者のみ表彰します。

欠席者の地図返却・地図販売（12:45～）：

- ・欠席者の地図は、スタート閉鎖時刻の45分後（12:45）を目安に、大会本部から返却の案内をします。
- ・本大会地図の販売は予定しておりませんので、予めご了承ください。



## Ⅶ. その他

### プログラムの変更：

- ・公式プログラムに記載されている事項は、事前の予告なく変更される可能性があります。
- ・大会前日までに変更があった場合には、埼玉県オリエンテーリング協会のHPにて変更箇所を公表します。
- ・公式掲示板には、大会前日までの変更点と、大会当日の変更点の双方を掲示します。

### 安全に関する情報：

- ・本大会では競技時間を設けています。長時間にわたって無理に競技を続けることは、事故のもとです。競技時間を超えた場合には、すみやかにフィニッシュに向かってください。
- ・大会への参加は、良好な健康状態をお願いします。自身の健康状態を考え、絶対に無理はしないでください。競技前には、準備運動を十分に行ってください。
- ・体調に異常を感じたときには、競技を中止してください。必要に応じて、大会役員または周囲の競技者に助けを求めてください。競技者は、他の競技者から体調不良により助けを求められた場合には、競技を中断し、協力してください。
- ・競技中に負傷した場合、主催者は応急手当のみを行います。傷害保険は主催者が締結しますが、補償額には限度があるため、参加者も傷害保険に加入することを推奨します。また、健康保険証の持参も推奨します。

### その他の注意事項：

- ・参加者が自分自身、または第三者へ与えた損傷、損害、損失に対して、主催者はその責任を負いかねます。
- ・自分で出したゴミは、必ずお持ち帰りください。また、民家の庭や畑に入ったり、樹木を傷つけることのないよう、注意してください。
- ・競技エリアと会場内は火気厳禁です。タバコは絶対に吸わないでください。
- ・大会会場及び駐車場における事故や盗難等について、主催者は一切の責任を負いません。
- ・会場周辺の道路は、駐車禁止です。車は指定された駐車場所に止めてください。
- ・会場から1.6kmほどの「ニューサンピア埼玉おごせ」(<http://www.sunpiasaitama.com/>)内に日帰り温泉「梅の湯」があり、どなたでもご利用できます。越生駅行きのバスが経由します。温泉の利用料金は、大人600円、小人（小学生以上）300円です。

### 問い合わせ先：

- ・大会前日までは、Eメールをご利用ください。  
saitamaken.ol.taikai◆gmail.com（◆＝@）
- ・大会当日の緊急連絡先  
070-4077-8143（運営責任者：大木）