

2019 年度日本学生オリエンテーリング選手権大会 ミドル・ディスタンス、リレー競技部門

要項 2.3

発行日：2020 年 1 月 27 日

発行者：2019 年度日本学生オリエンテーリング選手権大会
ミドル・ディスタンス、リレー競技部門実行委員会

発行責任者：石野 夏幹（実行委員長）

編集責任者：大久保 宗典（広報責任者）



要項 2.1 の更新箇所：併設大会 HP リンク、広告締切期日、広告費用振込締切日

要項 2.2 の更新箇所：地区学連枠

要項 2.3 の更新箇所：モデルイベント会場、宿泊キャンセル時の返金について、輸送について

はじめに

本要項では、以下の略称・呼称を使用することがあります。

略称・呼称	正式名称・備考
インカレ実施規則	日本学生オリエンテーリング選手権実施規則
日本学連	日本学生オリエンテーリング連盟
選手権の部	インカレ実施規則第 2.1 項に定められた ミドル・ディスタンス競技部門、リレー競技部門
一般の部	選手権の部に出場しない日本学連加盟員のための競技部門
ミドル	ミドル・ディスタンス

開催日

2020 年 **3 月 13 日**（金）～ **15 日**（日）

- ・ 3 月 13 日（金） 開会式、モデルイベント
- ・ 3 月 14 日（土） ミドル・ディスタンス競技部門
- ・ 3 月 15 日（日） リレー競技部門、閉会式

開催地

栃木県矢板市・塩谷郡塩谷町

主催

日本学生オリエンテーリング連盟

主管

2019 年度日本学生オリエンテーリング選手権大会
ミドル・ディスタンス、リレー競技部門実行委員会

	ミドル・ディスタンス競技部門	リレー競技部門
実行委員長	石野 夏幹（東京大学 2010 年入学）	
競技責任者	宮川 早穂（立教大学 2012 年入学）	
運営責任者	原田 龍馬（東北大学 2012 年入学）	
コース設定者	橋本 知明（東京大学 2013 年入学）	小泉 知貴（慶應義塾大学 2013 年入学）
イベント・アドバイザー	石澤 俊崇（早稲田大学 1993 年入学）	

主管の連絡先（お問い合わせはこちらをお願いします）

実行委員会問い合わせ用アドレス（ミドル・ディスタンス、リレー競技部門共通）

e-mail: icmr2019_info@googlegroups.com

●は@です。大会直前期を除き、原則 E-mail でのみ対応いたします。

後援予定

矢板市、塩谷町、矢板市教育委員会、日本オリエンテーリング協会、栃木県オリエンテーリング協会

大会公式 web サイト

URL: <http://www.orienteering.com/~icmr2019/>

1 競技情報

競技形式／地図仕様

	競技形式/競技区分	地図仕様			
		縮尺	等高線 間隔	走行 可能度	地図表記
3月14日(土)	ミドル競技	1:10,000	5 m	4段階表示	ISOM2017-2 準拠
3月15日(日)	リレー競技				

パンチングシステム

全てのクラスにおいて、Emit 社の電子パンチング計時システム（E カード）を使用します。

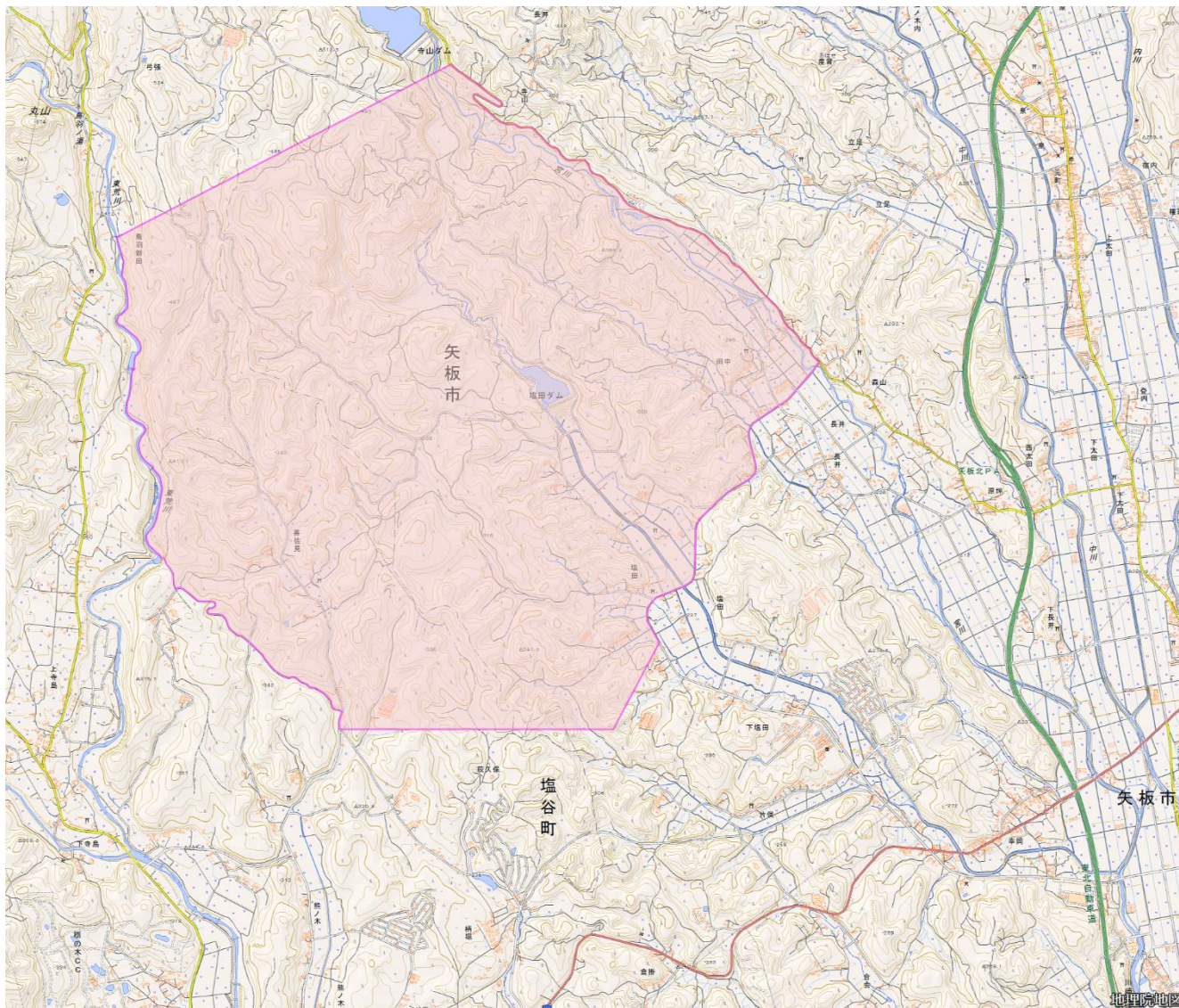
トレイン概要

本大会のトレインは、2016 年度大会のロング・ディスタンス競技部門で使われた「前高原 2016」を北側に拡大リメイクしたものです。高原山系の南東端にあたる標高 200-400m ほどの里山を中心とし、複数の山塊とそれを分断する耕作地・民家によって構成されています。

山塊エリアは、複雑に入り組んだ尾根沢が特徴的であり、細かく侵食された地形も随所に見られます。また、ほぼ全域に渡って小径が複雑に発達していることも大きな特徴です。植生としては、走行可能度の高い針葉樹林が整備・維持されている一方で、藪や倒木によって走行可能度が低下するエリアも混在しており、ナビゲーションの緩急が求められると言えるでしょう。

立入禁止区域

本大会への参加を予定している者（チームオフィシャル、併設大会参加者を含む）および観戦を予定している者は、本大会終了までの期間、下に示す立入禁止区域へのオリエンテーリング目的（テレイン視察含む）での立入を禁止します（競技参加時を除く）。なお、立入禁止区域周辺道路の利用は可能です。



※地理院地図 (<https://maps.gsi.go.jp/>) を加工して作成

立入禁止区域の設定に伴い、以下のテレインをクローズとします。クローズテレインの地図は、大会公式 Web サイトにて公開します。なお、立入禁止区域にはクローズテレインの北側の山林も含まれます。

クローズテレイン

- ・栃木県矢板市・塩谷町「**矢板塩田**」 2016年日本学生オリエンテーリング連盟作成
 - ・栃木県矢板市・塩谷町「**前高原 2016**」 2016年日本学生オリエンテーリング連盟作成
 - ・栃木県矢板市「**矢板長井**」 2016年日本学生オリエンテーリング連盟作成
- ※立入禁止区域は、上記テレインの北側まで範囲を拡大しております。

トレーニングテレイン

「矢板山苗代」「矢板日新」を、トレーニングテレインとして推奨します。テレインの利用方法については、日本学連 Web サイト内「テレイン利用」のページをご覧ください。

テレイン利用 日本学連 Web サイト

URL: <http://www.orienteering.com/~uofj/index.php?blogid=1&catid=3>

モデルイベント

以下の通りモデルイベントを開催します。

開催日	2020年3月13日(金)
開催地	矢板運動公園
地図仕様	実際に競技に使用する地図と同一(縮尺・作成基準含む)
参加費	本大会の参加費に含まれています。
地図配布方法	別途公式 Web サイト内にて告知します。

ドーピング検査

本大会では、選手権の部においてドーピング検査を行う可能性があります。実施の有無は要項3にて発表します。

ドーピング検査に関する詳細は、下記の JOA アンチ・ドーピング委員会 Web サイトに掲載されている「日本オリエンテーリング協会 アンチ・ドーピング規定」、「ドーピング検査対象大会へのエントリーに際する注意事項」をご覧ください。

ドーピング検査に関する情報 JOA アンチ・ドーピング委員会 Web サイト

URL: <http://www.orienteering.or.jp/AD/>



2

クラスと参加資格

3月14日(土) ミドル・ディスタンス競技

選手権の部

◆ クラス情報

クラス	優勝設定時間
男子選手権 (ME)	35-40分
女子選手権 (WE)	35-40分

- 男子選手権の部、女子選手権の部の優勝者をミドル・ディスタンス競技選手権者としします。
- 優勝設定時間はインカレ実施規則第17.1項に定められた時間です。

◆ 参加資格

以下の2点を共に満たす者が「選手権の部」に参加することができます。

- 実施規則第4.1項の規定（学連加盟員であること・学連登録年度4年以内・年齢は当該年度3月31日現在29歳未満）を満たすこと。
- 地区学連枠、もしくは前年度個人実績枠による出場資格を持っていること。

<地区学連枠>

各地区学連の競技者数配分人数を以下に示します。記載内容は、日本学連技術委員会が発表した「[2019年度インカレ ミドル・ディスタンス競技者配分について](#)」に基づきます。なお、競技者の選出方法は、各地区学連で定められています。

クラス	北東	関東	北信越	東海	関西	中九四	合計
男子選手権	10	31	2	5	10	2	60
女子選手権	9	13	1	3	5	0	31

<前年度個人実績枠>

以下の者は、上記の地区学連枠とは別に、ミドル選手権の部の出場資格を得ます。

クラス	氏名 (学校と学連登録年数)
男子選手権	種市 雅也 (東京4)
女子選手権	増澤 すず (筑波4)

<その他>

選手権の部においては、GPSを用いた演出を行う予定です。

一般の部

◆ クラス情報

クラス	対象	優勝設定時間	参加資格①	参加資格②
MA	男子上級者	25-35分	2019年12月31日から大会開催時の期間において日本学連加盟員であること。	学連登録2年目以上の男子
MB	男子中級者	25-35分		学連登録2年目以上の男子
MF	男子新人	20-30分		学連登録初年度の男子
WA	女子上級者	25-35分		学連登録2年目以上の女子
WB	女子中級者	25-35分		学連登録2年目以上の女子
WF	女子新人	20-30分		学連登録初年度の女子

- ・申込多数のクラスは、複数クラスに分割します。
- ・クラスの選定については、日本学連発行の「[インカレ一般クラス棲み分けに関するガイドライン](#)」をご参照ください。

3月15日(日) リレー競技

選手権の部

◆ クラス情報

クラス	優勝設定時間(3人合計)
男子選手権 (MER)	120-150分
女子選手権 (WER)	110-135分

- ・男子選手権の部、女子選手権の部の優勝校をリレー競技選手権校とします。
- ・優勝設定時間はインカレ実施規則第17.1項に定められた時間です。
- ・男子/女子選手権共に3区間等距離です。

<特例措置について>

選手権の部にチームを構成できない参加校は、複数校にまたがって特例チームを構成し、参加することが可能です。特例措置を希望する参加校は、「[特例措置の申請](#)」に従って申請してください。

- ・詳細は日本学連発行の「[インカレリレー特例措置に関するガイドライン](#)」を参照してください。
- ・特例措置にて構成されたチームは参考記録とし、表彰対象外とします。

<その他>

選手権の部においては、GPSを用いた演出を行う予定です。

一般の部

◆ クラス情報

クラス	対象	チーム編成	優勝設定時間(1人あたり)	参加資格
MAR	男子上級者	男子3名	25-35分	2019年12月31日から大会開催時の期間において日本学連加盟員であること。
WAR	女子上級者	女子3名	25-35分	
XAR	上級者	男女それぞれ最低1名を含む3名	25-35分	
MAS	男子上級者	男子1名	25-35分	
WAS	女子上級者	女子1名	25-35分	
BR	中級者	3名	25-35分	
BS	中級者	1名	25-35分	

- ・日本学連幹事会からの提案を受け、各自のレベルに合わせたクラス選択の幅を拡大する観点から、リレー競技においてBRクラスとBSクラスを設置します。
- ・BR/BSの難易度は、ミドル一般の部のFクラス～Bクラス相当です。
- ・MAS/WAS/BSは一斉スタート方式の個人競技です。

- ・ BR については、「男性のみで 3 名」「女性のみで 3 名」「男女混合で 3 名」のいずれも可とします。
- ・ BR の表彰対象は、男子のみ、女子のみ、男女混合のそれぞれ上位 1 チームとします。
- ・ BS の表彰対象は、上位 1 名とします。
- ・ 構成員の所属が複数校にまたがるチーム編成も認めますが、各校につき 2 チームまでに限ります。複数校にまたがるチームも正規チームとして認め、公式記録として扱います。

チームオフィシャル

参加校はチームオフィシャルを登録することができます。ミドルかりレー、どちらか一方の競技のみのお出場でも登録可能です。チームオフィシャルは、ミドル競技ならびにリレー競技の選手権の部スタート地区において、選手のサポート、および各競技前日開催の代表者ミーティングへの参加が可能です。各校に認められるチームオフィシャルの人数は、以下の通りです。

- ・ 男子選手権の部への選手登録に対して最大 2 名まで
- ・ 女子選手権の部への選手登録に対して最大 2 名まで
(各校最大で合計 4 名まで登録可能)

※リレー競技の選手権の部に、複数校による特例チームで出場する場合は、特例チームを構成する大学の数だけチームオフィシャルを登録することが可能です。

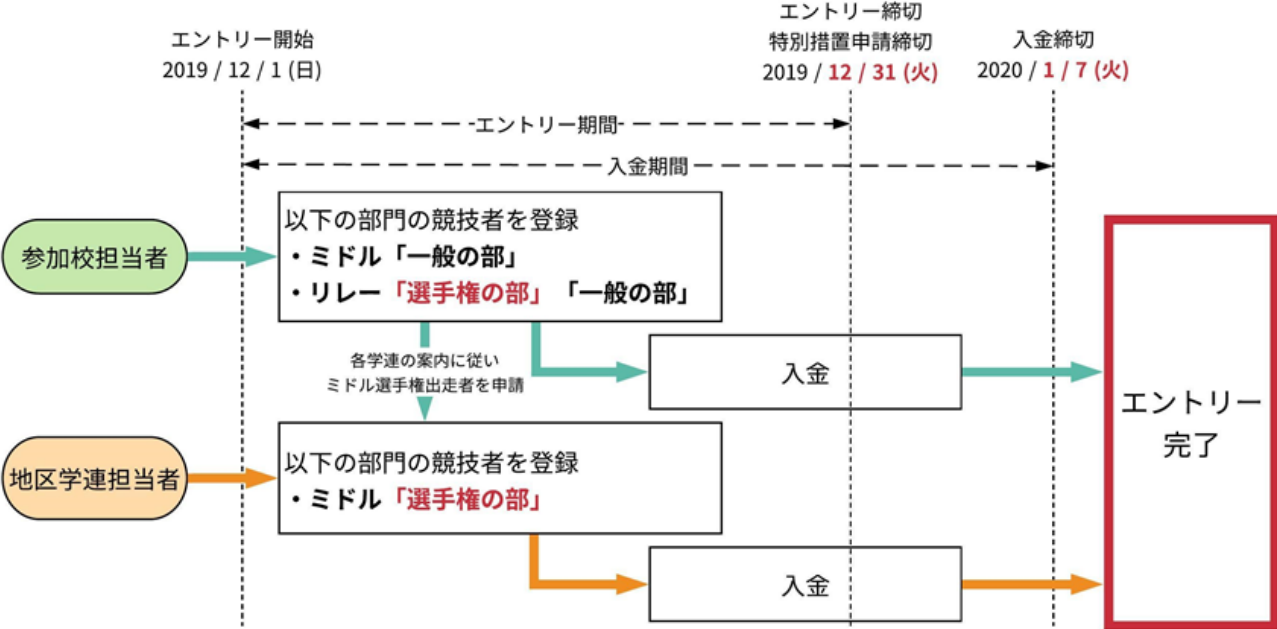
3 エントリー

エントリー期間
2019年12月1日(日) ~ **12月31日(火)**

入金期間
2019年12月1日(日) ~ **2020年1月7日(火)**

特例措置申請期間
2019年12月1日(日) ~ **2019年12月31日(火)**

エントリー方法
本大会の参加申し込みは、原則としてインターネット上のエントリーサイトで行います。エントリーサイトは[大会公式 Web サイト](#)よりアクセスすることができます。エントリーの流れを下図に示します。



◆ **アカウント入手** 各校 学連

エントリーサイトにログインするためにはアカウント(ID とパスワード)が必要です。
エントリーサイトに使用するアカウントは、原則、日本学連に加盟登録をした際のものを使用してください。

【上記のアカウントでログインできない場合】
参加校および地区学連の担当者は、エントリー担当連絡先へ「【学校名(学連名)】アカウント希望」という題名でメールを送信してください。1週間以内にアカウントを発行します。

◆ **エントリーサイトへの登録** 各校

参加校担当者は、ミドル・ディスタンス競技に出場する各選手の参加クラスとリレー競技のクラス別参加チーム数、チームオフィシャルを登録してください。なお、ミドル・ディスタンス競技エントリー時は、「選手権の部」出場有無に関わらず「一般の部」に出場する場合の希望クラスを入力してください。

◆ ミドル・ディスタンス選手権登録 学連

各地区学連の担当者は選考した代表選手を「選手権の部」に登録する必要があります。そのためには競技者のエントリーサイトへの登録が必須となりますので、参加校担当者は速やかにエントリーサイトへの登録を行ってください。

◆ 参加費入金 各校 学連

参加費項目を参照し、地区学連担当者はミドル・ディスタンス競技「選手権の部」登録費を、参加校担当者はそれ以外の合計金額を参加費入金先まで入金してください。

- ・各校担当者：①、②、④、⑤の合計金額 ・地区学連担当者：③の合計金額

参加費

項目		発生単位	金額
必須	① 基本参加費	選手 1人	9,000円
		チームオフィシャル 1人	8,000円
	② 宿泊費・輸送費	2泊・1人	28,000円
追加	③ ミドル・ディスタンス競技「選手権の部」登録費	1人	+1,500円
	④ リレー競技「選手権の部」登録費	1チーム	+4,500円
任意	⑤ 個人所有のEカード使用による値引き	1人	-500円

- ・基本参加費および輸送費は参加日数に関わらず同額です。
- ・本大会では宿泊及び輸送を必須としています。詳細は「4.宿泊・輸送」の項をご覧ください。
- ・エントリー時には、宿泊日数に関わらず2泊分の宿泊費・輸送費を徴収します。やむを得ない事情により1泊しかできない選手に対しては、後日返金を行います。詳細は「4.宿泊・輸送」の項をご覧ください。
- ・本大会の報告書は大会公式 Web サイトでの公開のみとし、販売は行いません。
- ・レンタルEカードを紛失、破損された場合は **1枚につき 8,500円**の追加料金をいただきます。

参加費振込先

新生銀行 本店 支店番号：400
普通預金 口座番号：6404810
名義：アライリコ

特例措置の申請

「リレー競技選手権の部の特例措置」を希望する学校は、下記に従って申請してください。

◆ 申請方法

- ・メール件名に「【エントリー】【学校名】選手権リレー特例措置の申請」と記載の上、エントリー担当連絡先へ申請してください。
- ・申請期限は **2019年12月31日(火)** とします。

エントリー内容変更

エントリー締切後のエントリー内容変更については下記の通りとします。

- ・いかなる理由があろうとも、エントリー追加及び代走は認めません。
- ・欠席することが事前に分かった場合、その旨をエントリー担当までお知らせください。宿泊費及び輸送費からキャンセル負担金を差し引いた額の返金額と返金方法について、担当から連絡します。なお、基本参加費、「選手権の部」登録費については返金を行いません。
- ・その他のエントリー内容の変更については、エントリー担当に個別にお問い合わせください。

エントリー担当連絡先

エントリー担当連絡先（アカウント申請、特例措置申請、エントリー内容変更等）

富山 稜真（エントリー担当） e-mail : icmr2019.entry@gmail.com

※●は@です。

4 宿泊・輸送

宿泊について

- ・参加者は大会期間中、主管が指定する宿泊施設への宿泊が**必須**となります。
- ・宿泊地区は矢板・塩原温泉・鬼怒川温泉となる予定です。宿舎についての詳細は、要項 3 にて発表します。
- ・1泊につき、夕食・朝食・弁当がつきます。
- ・大会期間中の宿泊について、**参加者が主管を通さずに矢板・塩原温泉・鬼怒川温泉地区の宿泊施設と交渉することを固く禁止**します。地元の方々との円滑な関係維持にご協力ください。

※矢板地区の宿泊施設には温泉がありませんが、市街地へのアクセス、テレインへの所要時間などの点でメリットがあります。エントリーの際に矢板地区への宿泊を優先的に希望するかどうかの調査を行います。希望がなかった場合・希望が偏った場合には抽選による選考を行い、選考結果を要項 3 にて通知します。

宿泊キャンセル時の返金について

やむを得ずにエントリー内容を変更する場合、宿泊に関しては以下の要領で返金を行う予定です。以下の表の減額料金からキャンセル負担金を引いた金額が返金額となります。

【不泊時の減額料金】

	ケース	発生単位	減額料金
① ミドル前日不泊	ミドル欠場	1人	-9,500円
	ミドル出場	1人	-8,500円
② リレー前日不泊	リレー欠場	1人	-10,000円
	リレー出場	1人	-9,000円

※いずれのケースも、翌日の競技に参加する場合は、昼食の弁当がつきます。

【キャンセル負担金】

キャンセル日	2泊→0泊	2泊→1泊	1泊→0泊
～1月31日(金)	キャンセル負担金なし		
～2月20日(木)	7,000円	1,000円	7,000円
～3月4日(水)	12,500円	3,000円	11,000円
～3月11日(水)	15,500円	4,000円	13,000円
3月12日(木)～	宿泊輸送費の100%相当額		

※キャンセル負担金は主管を通じて日本旅行がキャンセルを受理した日（営業時間内）を基準として算出します。

輸送について

参加者は大会期間中の下記期間において、主管が指定する方法での移動が**必須**となります。

- ・ 宿泊施設と競技会場の間を移動するとき
- ・ その他、主管が定めるとき

※3月13日(金)の移動に関して、希望者にはバス輸送を行う予定です。詳細はHP等何らかの方法でお知らせします。1月中には募集を開始する予定です(申し込みサイト準備中)。

5 観戦・併設大会

併設大会

日本学連加盟員以外の一般の方を対象とした併設大会を、本大会と同時に開催する予定です。併設大会詳細については、以下の併設大会 Web サイトにてご確認ください。

URL: <http://www.orienteering.com/~icmr2019/attached.html>

観戦

本大会および併設大会に参加しない方も、開会式、ミドル・ディスタンス競技、リレー競技、および閉会式を観戦することができます。観戦を希望する方は、後日発行する要項3に従って観戦してください。
(要項2おわり)



プログラムの広告募集！！

要項 3 に掲載する広告を募集します。募集内容については以下をご確認ください。母校の学生に向けた応援メッセージ、地域クラブの広告、クラブで主催する大会の広告などなど、多数のお申し込みをお待ちしております。

	1コマ (1/8 ページ)	2コマ (1/4 ページ)	4コマ (1/2 ページ)	8コマ (1 ページ)	16コマ (2 ページ)
縦×横 (mm)	67×85	67×170 or 134×85	134×170	267×170	267×170 ×2 ページ
営利団体	14,000 円	22,000 円	38,000 円	66,000 円	110,000 円
非営利団体	7,000 円	11,000 円	19,000 円	33,000 円	55,000 円

- ・1 ページのサイズは A4 です。
- ・Web 版はカラー、冊子版は白黒で掲載の予定です。表紙裏、裏表紙、裏表紙裏への掲載を希望される方は、問い合わせ先までご相談ください。
- ・下記振り込み先にお振り込みのうえ、以下の情報を明記し、原稿を e-mail 添付 (JPEG 形式、BMP 形式等の画像ファイル) にてご送付ください。
- ・**本インカレでは、ミドル・リレーの両日で GPS を用いた演出を予定しております。**演出費用捻出のため、前年よりも広告費用を値上げさせていただきます。何卒ご了承ください。

◆申し込み時必要事項

- ①振り込み日 ②振り込み人氏名 ③振り込み金額
- ④広告サイズ (コマ数) ⑤連絡先 e-mail アドレス (または電話番号)

◆締め切り

原稿：2020年1月13日(月) 必着 振り込み：2020年1月20日(月)

◆振り込み先

新生銀行 本店 支店番号：400
普通預金 口座番号：6404810
名義：アライリコ

◆原稿送付先・広告関連問い合わせ先

大久保 宗典 (広報責任者) e-mail : icmr2019.ad@gmail.com ※●は@です。

原稿受付後、1週間以内に返信します。万一返信が無い場合は、恐れ入りますが再度ご連絡をお願いします。