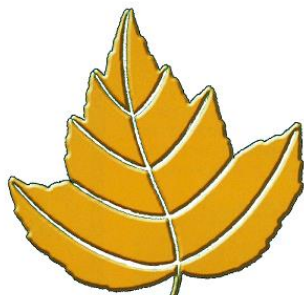
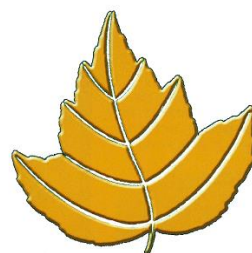


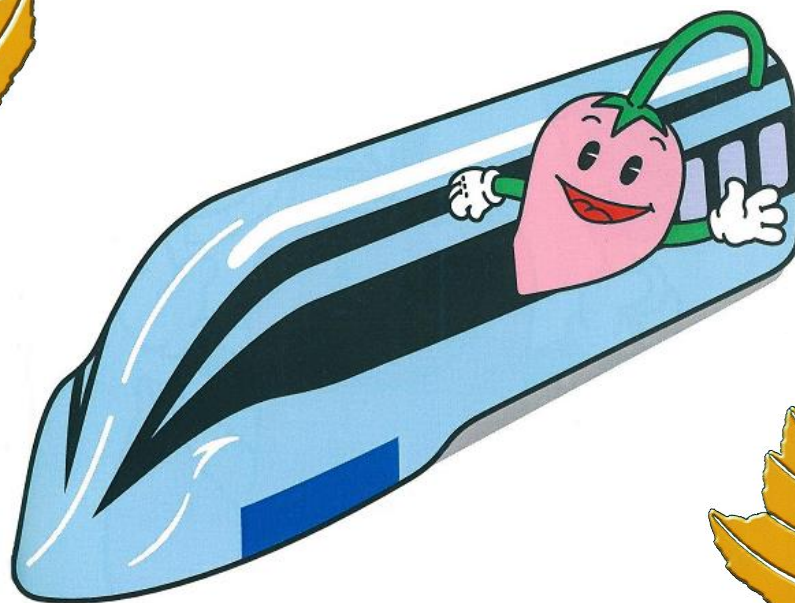
# 第23回全日本リレーオリエンテーリング大会 プログラム



栂の湖

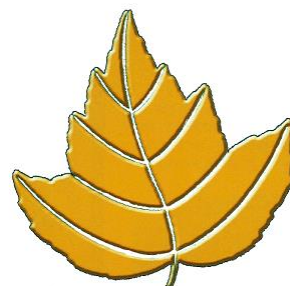


栂の湖



中津川市イメージキャラクター「サーラちゃん」

\* 2027年開通予定 リニア中央新幹線



栂の湖

## 中津川市合併10周年記念事業

開催期日 **平成26年12月7日(日)**雨天決行・荒天中止

競技場所 岐阜県中津川市上野

競技会場 岐阜県中津川市 栂の湖オートキャンプ場

主催 公益社団法人日本オリエンテーリング協会(JOA)

主管 岐阜県オリエンテーリング協会

後援 文部科学省、公益財団法人健康・体力づくり事業財団、公益財団法人日本体育協会

岐阜県、中津川市、中津川市教育委員会、一般社団法人中津川観光協会

特定非営利法人岐阜県レクリエーション協会

協力 一般財団法人栂の湖ふれあい村

協賛 森永乳業株式会社、中村農園



第70回全国レクリエーション大会 in 岐阜

平成28年9月23日～25日

岐阜県イメージキャラクター「ミナモ」



スポーツ振興基金助成事業

この大会はスポーツ振興基金の助成を受けて開催されています。  
<http://www.nash.go.jp/sinko/> 独立行政法人日本スポーツ振興センター

この大会は岐阜県からの補助金(平成26年度  
岐阜県スポーツイベント振興補助)を受けています。

今回の競技会場となる柵の湖オートキャンプ場は、1969年から1971年にかけて世界初の野外音楽フェスティバルである全日本フォークジャンボリー(中津川フォークジャンボリー)が開催された場所です。当地は、2010年に開催された第2回アジアオリエンテーリング選手権大会のほか、クラブカップリレーやインカレの大会において地元のご理解をいただき利用させていただいています。大会関係すべての皆さんとこの事を共有し、この場所を大切にしたいと考えています。



## 目次

- 1 大会役員
- 2 スケジュール
- 3 ごあいさつ
- 4 会場等案内図
- 5 事前準備
- 6 オープニングセレモニー(開会式・テクニカルミーティング等)
- 7 大会会場交通案内
- 8 競技情報
- 9 当日の流れ
- 10 留意事項
- 11 日本リレーオリエンテーリング選手権実施基準
- 12 選手団一覧、エントリーリスト
- 13 団体総合得点表
- 14 コントロール位置説明記号



## 1 大会役員

大会名誉会長	古田 肇(岐阜県知事)
大会名誉副会長	青山 節児(中津川市長)
大会会長	山西 哲郎(公益社団法人日本オリエンテーリング協会会長)
大会副会長	大場 尊美(岐阜県オリエンテーリング協会会長)
大会副会長	久保 喜正(公益社団法人日本オリエンテーリング協会副会長)
大会コントローラ	小野 盛光(愛知県オリエンテーリング協会)
大会実行委員長	牧ヶ野 敏明(岐阜県オリエンテーリング協会理事)
大会副実行委員長	高村 卓(公益社団法人日本オリエンテーリング協会事務局長)
競技責任者	橋本 八州馬(岐阜県オリエンテーリング協会事務局長)
コース設定者	山川 克則(岐阜県オリエンテーリング協会)
競技役員	近藤 憲徳、山田 隆吉、清水 秋男、扇本 義子、中田 茂夫、中田啓子、千藤 昭彦 林 武彦、林 佳苗、鹿野 勘次、藤田 英樹、藤田 智美、高田 広彦、長瀬 陽一郎 桑山 実、杉森 憲文、船戸 温郎、土屋 晴彦、小澤 宏紀、谷 祐樹、青山 由希菜 落合 公也、佐藤 充晃、今井 祐太、木村 晃世、中澤 寛典、小野 賢二、(順不動)
写真撮影	上林 弘敏

## 2 スケジュール

**12月6日(土)** \*前日イベント・トレーニングコースは設定しません。

第23回 全日本リレーオリエンテーリング大会 オープニングセレモニー

会 場: 中津川市中央公民館大会議室(岐阜県中津川市本町2丁目3番25号)

- 13:30 全日本リレー大会受付開始(17:15まで)、入場開始
- 14:00 ~ 15:30 JOA 年末対話集会「参加の会員、選手からの問題提起をもって行う予定」
- 15:40 ~ 15:55 JOA 功績者表彰式
- 16:00 ~ 16:30 開会式
- 16:30 ~ 17:15 テクニカルミーティング(競技・運営上の諸注意、テレイン情報、質疑応答)
- 17:30 ~ 18:30 中津川市主催レセプション(参加者交流会)

**12月7日(日)**

第23回 全日本リレーオリエンテーリング大会

会 場: 桜の湖オートキャンプ場(岐阜県中津川市上野)

- 8:30 開場
- 9:30 一般クラス走順票 提出締切
- 10:00 スターティングセレモニー(開会挨拶・デモンストレーション・競技注意)
- 10:30 選手権ME、WE、MS クラス 1走スタート
- 10:40 選手権MJ、WJ、MV クラス 1走スタート
- 10:50 選手権WS、WV、XV、XJ、一般M21、W21、MIX-L、MIX-S クラス 1走スタート
- 13:40(予定) 繰り上げスタート
- 15:10 フィニッシュ閉鎖
- 15:15(予定) クロージングセレモニー(表彰式・閉会式)

### 問い合わせ先等

#### 走順票提出

(公社)日本オリエンテーリング協会

TEL : 03-3467-4548 FAX : 03-3467-4549

E-mail : entry■orienteeing.or.jp (■を@に入れ替えてください)

#### 問い合わせ先

競技責任者 橋本 八州馬

Mobil : 090-5623-9843 FAX : 0577-32-0532

E-mail : yasuma89■gmail.com (■を@に入れ替えてください)

交通案内に関する問い合わせ 牧ヶ野 敏明

E-mail : mototomo■d1.dion.ne.jp (■を@に入れ替えてください)

#### 大会中止の判断

- ・選手の安全性を鑑み、気象状況により大会を中止する場合があります。
- ・中止する場合は、大会オフィシャルページに当日8:00までにその旨を掲載する予定です。  
<http://www.orienteeing.com/~gifu/> 岐阜県オリエンテーリング協会HP
- ・大会当日に岐阜県中津川市に気象上の警報が発令された場合や、自然災害の怖れがあると判断される場合、原則として大会は中止します。判断がつかない場合は、問い合わせ先へ連絡してください。

### 3 ごあいさつ



大会名誉会長  
岐阜県知事

#### 古田 肇

第23回全日本リレーオリエンテーリング大会が、多くの選手、監督ならびに関係者の皆様をお迎えし、清流の国岐阜県で開催されますことはこの上ない喜びであり、岐阜県民を代表して心から歓迎申し上げます。

オリエンテーリングは、大自然の中を地図とコンパスを用いて駆け巡り、知力、体力、精神力を養うとともに、自然を愛する心を育むことができるスポーツとして、幅広い年齢層の人たちに愛好されております。選手の皆さんには、岐阜県の自然を満喫して競技を行っていただくとともに、オリエンテーリングの魅力を県民に伝えていただけることを期待しています。

さて、当県では2020年東京オリンピック・パラリンピック開催に向けて「清流の国2020プロジェクト」を始動し、スポーツを通して、県民の皆様が年齢、性別、障がいの有無に関わらず、「する」・「観る」・「支える」等、様々な形でスポーツに関わり、絆や一体感のある地域の活性化と活力ある岐阜県づくりを進めています。このような中、本大会が開催されますことは誠に意義深いことであり、選手の皆様には日頃の鍛練の成果を思う存分発揮され、夢と感動を分かち合える素晴らしい大会となることを心より願っています。

また、この機会に、岐阜県の清流をはじめとする豊かな自然や歴史、伝統文化、おいしい食などの魅力に触れていただければ幸いです。

終わりに、本大会の開催にあたり、多大な御尽力を賜りました関係の皆様方に深く感謝を申し上げますとともに、本大会の成功と選手の皆様のご健闘を祈念いたしましてご挨拶いたします。



大会名誉副会長  
中津川市長

#### 青山 節児

「第23回全日本リレーオリエンテーリング大会」が、ここ岐阜県中津川市の椈の湖において盛大に開催されますことは、誠に光栄であり、お慶び申し上げますとともに、全国各地からお越しの選手並びに関係者の皆様を、心から歓迎申し上げます。

中津川市は、日本のほぼ真ん中に位置し「平成の大合併」により人口80,000人の中核都市となっております。歴史的には交通の要衝の地にあり、中山道の宿場町として栄え「中津川宿」「落合宿」「馬籠宿」の3宿を有し、現在でも当時の面影をとどめる歴史、文化風景が色濃く残る街であります。また、地域の80%を森林が占め、日本百名山の恵那山をはじめ清流木曾川、付知川など自然豊かな「山紫水明のまち」でもあります。

会場となります「椈の湖」は、1969年に世界で初めて伝説の「フォークジャンボリー」が開催された地でありオリエンテーリング競技では、自然豊かで起伏に富んだ地形が定評であります。今大会が、中津川市合併10周年の記念大会として開催できますことは、大変喜ばしく感じております。

昨年9月に、JR東海からリニア中央新幹線岐阜県駅及び、車両整備工場がこの中津川市に建設される発表があり、リニアの開通と駅及び駅周辺整備の波及効果を活用した「リニアを活かしたまちづくり」を進めております。また「1市民1スポーツ」の推進に取り組み「スポーツに親しむ機会」「本物に触れる機会」の提供を行っており、真に今大会は、その機会でもあります。選手の皆様には、日頃の練習成果を十分発揮され、悔いのないレースをおこなっていただきますとともに、この中津川市の地で「オリエンテーリング」を通じて参加者相互の友好、交流が一層深められますことをご期待申し上げます。結びに、本大会の開催にあたりご尽力を賜りました関係各位に深く感謝と敬意を表すとともに、大会のご盛会をご祈念申し上げます。





大会会長  
(公社)  
日本オリエンテーリング協会  
会長 **山西 哲郎**

北の空から冷たい大気が流れるとき。初冬の季節の便りが伝わる日本列島の中心に位置する岐阜県中津川市柊の湖キャンプ場において、今年最後の大会ともいえる全日本リレーオリエンテーリングの第23回大会が開催の運びとなりました。柊の湖の「柊」は「はな」と呼んでいます。漢和辞典を見ますと、「もみじ」と読み、葉が花のこと。まさに、色鮮やかな自然の中で美を感じながらのオリエンテーリングの大会であります。

この大会の創造のために月日をかけてご尽力いただいた大会主管の岐阜県オリエンテーリング協会は昨年40周年を迎えられた歴史ある組織ですが、その関係者の方々に、まず、感謝をいたします。選手の方々もオリエンテーリングの醍醐味である自然の中での快走できますように期待しています。

ここ「柊の湖」は標高約650mの高原のトレインです。このトレインはいろいろな自然の変化を擁していて、やや平坦でスピードの小道が中心のエリアと、林の中の岩石や小石のあるエリア、そして、湖畔の周辺の道路のエリアの三つに分かれています。このように特徴のあるエリアを走るとはフラットのトラックや道路を走る競走では得られない豊かな感覚を知ることができ、「これぞオリエンテーリングだ」ということができるのです。

この大会は3人一組で構成されたリレー競技であり、それも都道府県対抗であることにより互いに友情あふれた熱走が展開されるでしょう。現在、トレイルランがブームとなっていますが、多大の課題を起こしています。本協会の年月をかけて自然や地域との対応しながら、オリエンテーリング文化を創ってきた成果を、今こそ、世に伝えなければなりません。

最後に、岐阜県や中津川市をはじめ、地元住民の方々、いろいろな形で御支援をいただいた各方面の組織や団体へ感謝の気持ちをもってお礼を述べさせていただきます。



大会副会長  
岐阜県  
オリエンテーリング協会  
会長 **大場 尊美**

第23回全日本リレーオリエンテーリング大会に全国からご参集の皆様、ようこそ岐阜県中津川市にお出でくださいました。皆様のご参加を心から歓迎申し上げます。

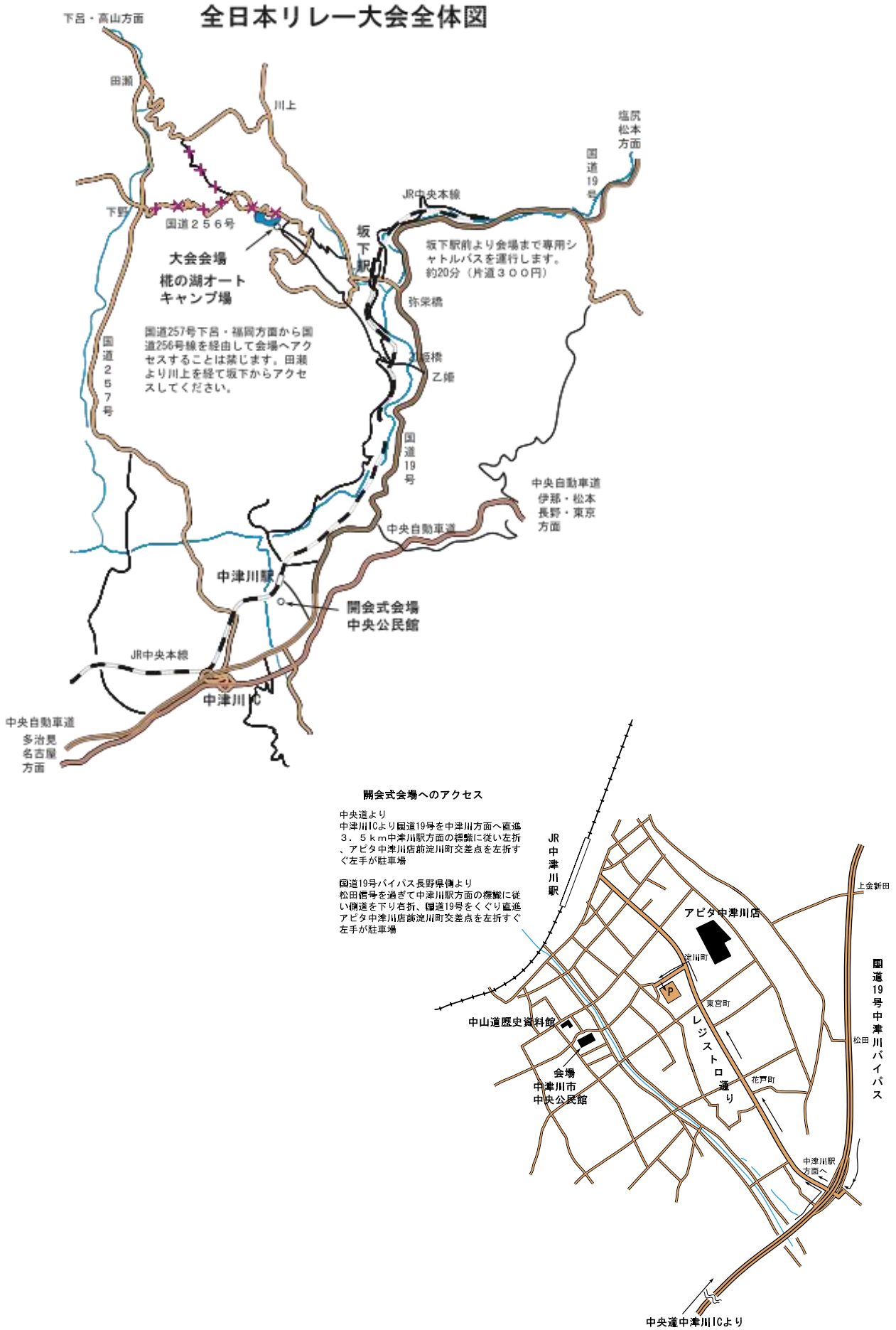
中津川市は、日本列島のほぼ中央部に位置し、旧中山道の宿場町として発展した歴史ある山の緑あふれる街です。その中津川市にある柊の湖は、オリエンテーリング競技では、2010年5月に「第2回アジアオリエンテーリング選手権大会ミドル・ディスタンス競技」を開催したほか、「日本学生オリエンテーリング選手権大会」や「全国スポレク祭」など数々の全国規模の大会が開催されてきました。これも一重に市長様をはじめ地元の皆様のオリエンテーリングへの深いご理解とご協力の賜と感謝しているところであります。

オリエンテーリング人口は決して多くはありませんが、高校・大学の在学中から経験をされた方が多くなり、技術も向上し世界に羽ばたく選手も多くなりました。また、地図の精度も上がり、正確で見やすく信頼の厚い地図も作成されるようになりました。これらは関係者の御尽力はもちろん、情報技術の進歩により大会運営も進化し、オリエンテーリングも情報処理技術の発展と共に進化している競技スポーツだと思っております。

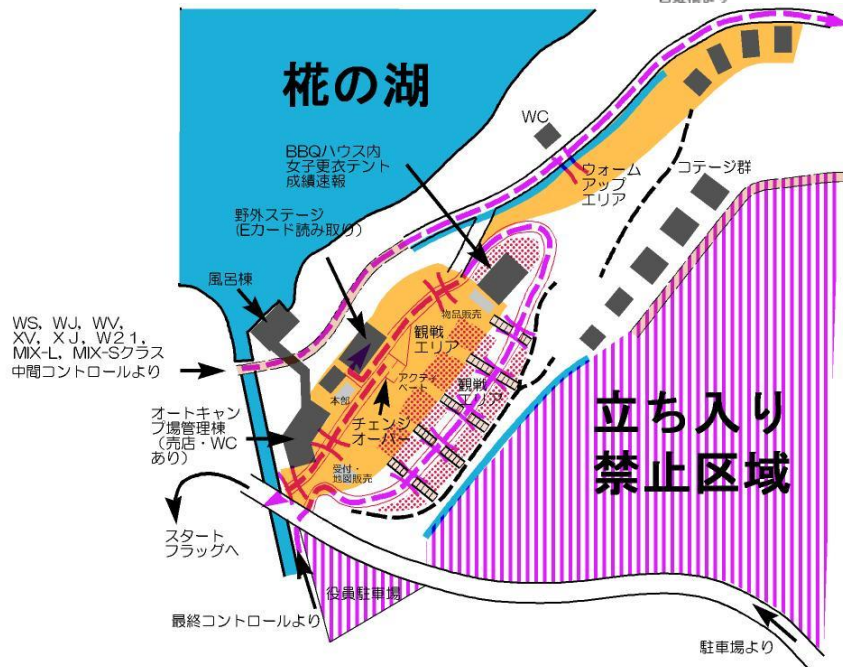
選手の皆さんは各県代表として選ばれた方であり、郷土の誇りと名誉を胸に一致団結して頑張ってください。そして、オリエンテーリング仲間と融和を図っていただきたいと思います。

最後になりましたが、本大会の開催にあたり多大なご支援ご協力を賜りました中津川市・地元の関係機関、地元住民の皆様、東海クラブOL連絡協の皆様、そして大会関係者の皆様に心から感謝を申し上げます。

## 4 会場等案内図



## 会場アクセス、駐車場



会場内ではレーンの横断などの際、ランナーの走行を妨げないように注意を払ってください。  
ウォーミングアップは指定の部分でランナーの走行を妨げないように行ってください。  
レーンの横断は、指定された箇所で行ってください。  
観戦は、広場と東側斜面部分で行ってください。で示されたエリアがシート・タープエリアになります。平地広場上のレーン近くは立ち応援エリアになります。  
スタートは、ステージ前からです。スタート時には一部レーンを広げます。(繰上スタートも同じ場所から)  
は青黄テープを張ります。図に示されたトイレに行く場合を除き青黄色テープの向こう側には行くことを禁止します。

## 5 事前準備

### 走順票の提出

(選手権クラス) 期限12月4日(木)正午

- ・選手権クラスの提出用「走順票」は、各会員に送付された本プログラムに同封されています。また、大会ウェブサイトにも掲載しています。
- ・走順票に、各クラスの登録名簿の正選手及び補欠選手の中から走順欄に競技者登録番号、選手名を記入の上、郵送、FAX またはE-mail で下記宛提出してください。(E-mail による場合は、同封の走順票を使用する必要はありませんが必要記載事項は明記ください。)

〒150-8050 東京都渋谷区神南1-1-1

岸記念体育会館内

(公社)日本オリエンテーリング協会

FAX 03-3467-4549

E-mail entry■orienteeing.or.jp (■を@に)

- ・期限までに走順票の提出がない場合は、プログラム記載の名簿順を走順とします。
- ・選手権クラス走順一覧表は、テクニカルミーティング受付時に各都道府県選手団に1枚ずつ配付、公開します。
- ・走順票提出後、急病等の緊急事態により選手が出場できない場合、同一クラスの他のチームおよび補欠登録選手に限り選手交代の申告ができません。団長もしくは監督は、選手交代の理由並びに内容等を明記した書類に署名し、医師の診断書を添えて、大会当日9時30分までに大会本部へ申告してください。交代の可否は、競技責任者が決定します。本処置により出走を取りやめた選手は本大会全ての競技出場はできません。

(一般クラス) 期限12月7日(日)午前9時30分

- ・一般クラスの提出用走順票は、大会ウェブサイトに掲載しています。また、会場内受付にも用意します。申込時(本プログラム掲載内容)から選手・走順に変更のあるチームは、走順票を受付に提出してください。チーム名変更はできません。
- ・成績速報の選手名は、プログラム掲載内容にて表示される場合もあります。

## 6 オープニングセレモニー

(会場) 中津川市中央公民館 大会議室

(4の会場案内図参照)

(交通) JR 中津川駅下車 徒歩10分

自家用車 ふるさとにぎわい広場駐車徒歩3分  
駐車場に限りがあります。なるべく乗り合わせて来場してください。中央公民館の駐車場は利用できません。

- ・正面から入り、そのフロアを前に進み左側
- ・大会議室はロビーを含め、飲食禁止です。
- ・喫煙は指定場所をお願いします。
- ・都道府県単位でお座りください。

(タイムテーブル)

13:30 ~ 17:15

### 全日本リレー受付

大会議室入口

選手権クラス 走順表、ナンバーカード配布

一般クラス ナンバーカード配布

\* 市の観光案内もお渡しします。

14:00 ~ 15:30 (入場開始13:30)

JOA 年末対話集会「みんなで話そう! JOA」

参加の会員、選手からの問題提起をもつて行う予定です。

15:40 ~ 15:55

### (公社)日本オリエンテーリング協会表彰式

受賞者 生田 喬也(岐阜県協会)

吉田 廣昭(京都府協会)

福田 瑞恵(石川県協会)

金沢大学OLクラブ(石川県協会)

田中 傳(山口県協会)

長崎 浩明(山口県協会)

(故)河村 文人(山口県協会)

(故)清水 一民(山口県協会)

山口 征矢(埼玉県協会)

中山 勝(埼玉県協会)

田中 博(埼玉県協会)



16:00 ~ 16:30

### 開会式

開会宣言

主催者・主管者挨拶

来賓紹介

優勝旗・優勝杯の返還（前回団体優勝 東京都）

選手宣誓（松本 明訓(岐阜県)）

都道府県選手団紹介

16:30 ~ 17:15

### テクニカルミーティング

競技上の留意事項の再確認

事前に質問を受け付けます。

競技責任者 橋本 八州馬

P3記載の問い合わせ先へ

12月4日 までをお願いします。

17:30 ~ 18:30

### レセプション

同じ建物内の2-1学習室（移動お願いします）

中津川市主催の参加費無料の参加者交流会です。

多数の皆様の参加で大会を盛り上げましょう。

## 7 大会会場交通案内

### (1)JR中央線「坂下」駅下車 徒歩1時間

途中の道路は歩道がなく大半が登りの道になりますので、下記(2)のバス便をご利用ください。坂道下りの車はスピードが出やすいので注意してください。

### (2)バス便案内

JR 中央線「坂下駅」前から栂の湖会場

大会専用シャトルバス約20分（片道300円）

\* シャトルバスは、25人乗りを2台使用します。

走順の早い方、遠方の方を優先し、時間にゆとりを持って譲り合いの気持ちで利用してください。

\* 乗車時にバス利用料金をお釣りのないようスタッフにお支払いください。

(坂下駅前発) ○は便名

- ・中津川発下り松本方面 7:59坂下駅着接続 ①8:10発
- ・中津川発下り松本方面 8:20坂下駅着接続 ②8:30発
- ・松本発上り中津川方面 8:36坂下駅着接続

③8:50発、④9:10発、⑤9:30発

- ・松本発上り中津川方面 10:02坂下駅着接続 ⑥10:10発
- ・中津川発下り松本方面 10:20坂下駅着接続 ⑦10:30発
- ・中津川発下り松本方面 11:09坂下駅着接続 ⑧11:15発

(栂の湖会場発)

- ・⑨11:40発 坂下駅12:10発下り松本方面接続
- ・⑩12:05発 坂下駅12:36発上り中津川方面接続
- ・⑪13:05発 坂下駅13:36発上り中津川方面接続
- ・⑫13:55発 坂下駅14:40発下り松本方面接続
- ・⑬14:30発、⑭14:35発

坂下駅15:03発上り中津川方面接続

- ・⑮15:15発、⑯15:20発、⑰15:55発、⑱16:00発

坂下駅16:40発上り中津川方面接続

- ・⑲16:35発、⑳16:40発

坂下駅17:08発上り中津川方面接続

坂下駅17:10発下り松本方面接続

### (3)自家用車

会場近くに専用ではない3箇所の駐車場を用意しています。貸切バス等の大型車用駐車場を利用希望の方は、P3問合せ先へ12月1日までにご連絡願います。また、道路に着雪があった場合、どのルートをもってしても、会場までノーマルタイヤで行き着くことは困難になります。冬用タイヤ等をご装備下さい。

## 8 競技情報

**競技形式** リレーオリエンテーリング(1 チーム3 名)

**競技規則** 「日本オリエンテーリング競技規則」による

### 競技用地図

「椈の湖2014」

縮尺 1:10,000 等高線間隔 5 m

JSOM2007 準拠 A4 判

2011年3月日本学生OL選手権で使用した地図を再調査し、一部エリアを新規拡大したもの。2011年時に使用した地図は、公式掲示版に掲示します。(10:00迄)過去の椈の湖の地図を会場へ持ち込んで見る事は禁じます。違反した場合そのチームは失格とします。

地図調査 ヤマカワオーエンタープライズ 山川 克則

地図調製・印刷 同上

カラープリンタ印刷、ポリ袋による防水加工済

特殊記号 × (黒色) 記念碑、石碑

○ (黒色) 炭焼き窯あと

(緑色クロスハッチ) しいたけのほだ場

### 競技用の地図の包装状態

(a) 地図(A4 判)の裏面の上部1/3 に次のものがはっきりと大きく記載されています。

No. /クラス名/チーム名/走順

文字サイズは大きめですが、色は地図面への裏映りを低減するために、薄めにしています。

(b) (a) の地図は透明ポリ袋に入れられています。

サイズは、320mm × 240 mm × 厚さ0.08 mm

競技中は、(b) の状態の地図を使用してください。

(c) (b)の状態から地図面を内側にして二つ折にしています。二つ折の両側を粘着力の弱い紙テープ(ドラフティングテープ)で止めてあります。

(d) (c) の状態のものを薄手の半透明ポリ袋に入れています。(190mm x 260mm 厚さ0.02mm)

薄手のポリ袋は熱溶着で密封され、(c) の状態の地図を開くことができない状態になっています。

地図裏面のナンバー、参加クラス名、チーム名、走順はこの状態で確認できます。

競技前に配布される地図は(d) の状態になっています。第1走者はスタートエリアに入るとき、各自の使用するこの状態の地図を持ってきてください。

第2、第3走者が次走者待機枠に入るとき、各自の使用するこの状態の地図を持ってきてください。

### 競技用地図の配布

当日、受付にて、競技用地図とe-cardをすべてのクラスにおいてチーム単位で封筒に入れて配布します。欠席のチームがある場合にはスタート開始前に直ちに受付まで封筒ごと返却下さい。地図は繰り上げスタート後、再度受け付けにきて頂ければ持ち帰ることができます。

### トレイン・コース情報

標高約 650 メートルの高原にある人造湖「椈の湖」を中心とするトレインで次の3つの部分で構成される。

- ① 急斜面が少なく通行可能度も概して良好であるため、スピードが出しやすいエリア。比較的小さな穴や岩が多数存在する。一部笹に覆われて走りづらくなっているエリアもある。林の中に小径は多いが、一部不明瞭となっているため注意が必要となる。この部分では上位のクラス(1~4コース)では、森の中の直進中心のコースとなる。
- ② ①のエリアとは趣を変えた山林で、やや急峻で岩石地や礫地があちこちに存在する。このエリアを通過する時は巡航速度が著しく落ちる。笹に覆われた部分や広い藪なども散在している。コース距離の短いクラス(5~7コース)では、このエリア中心のオリエンテーリングとなる。
- ③ ①と②のエリアを連絡する道走り中心のエリア。主に椈の湖周辺道路。国道横断の際は、スタッフの指示に従い安全に横断してください。

どのクラスも、ここ数年の全日本リレー(長野/長崎/東京)よりは**地図読み能力の要素を問う度合の多いコース**になっています。下位クラスでは、ミスした場合のリカバーに多くの時間を要さないようにコースは調整されていますが、きちんと地図を読んできちんと方向を定めて進まないとするなりとは行き着けないコースではあると思います。

## 競技上の留意点

### (1)立入禁止エリア

トレイン内には、固定の柵等で囲まれた立入不可な区域のほかにも立入禁止区域があります。

#### ① 害獣よけの電気柵

トレイン内に電気柵(高さ70cm程度)が張られている所があります。地図上は記号番号(522)・柵の記号で示されていますが、**渉外上の問題により絶対に乗り越えてはいけません**。地図上では通過禁止のパープルの太線(707)をオーバープリントし、**通過できる地点を1箇所だけ指定します**。地図上には通り抜け地点(525)の記号に通過地点(708)の記号が重ねて示されます。その地点には係員がつかます。それ以外の所では絶対乗り越えないでください。

#### ② ハナノキ自生地

地図上に立ち入り禁止エリア(709)として表示されていますが現地には特に表示はしません。ルート選択上通過する可能性はほとんど考えられません。近くに電気柵が通っていますが乗り越える事は厳禁です。

#### ③ 現地に白テープで囲われた部分

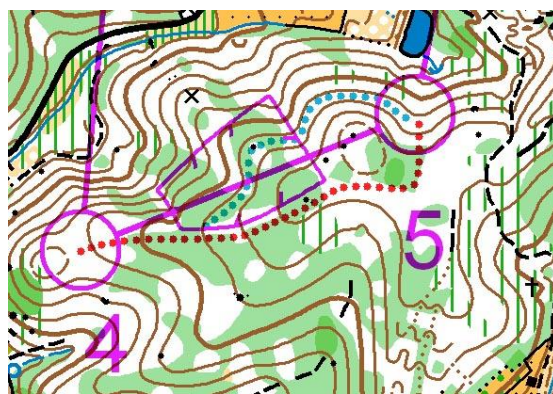
トレイン内に白テープで囲われた非常に目立つ範囲があります。写真のように立入禁止の札もついています。



【札は地色が白のものもあります。多数設置され、白テープが2本の場所もあります。】

しかし、このエリアを競技当日オリエンタリングで通過することは地主様に許可をいただいていますので、例図のように通過して構いません。(白テープは紐なので簡単にくぐれ

ます。)通過可能であれば説明だけして何も表示しないということも可能ですが、トレイン内であまりに目立つので公正さの観点から、地図上でも(522)・柵の記号を表示色をパープルに替えて表示することに致します。また範囲は割と広範で立入禁止の札も多数設置されています。想定ルート上だけレース中隠すのもそれもまた公正さに欠けると考え、すべての札を隠すことはしないで、白の紐・立入禁止の札ともに現状のままで、このように通過して良いという告知だけで対処致します。



【地図は実際のもですが、今回の競技範囲外で説明のために例示的に表示したものです。】

尚、この範囲内にはコントロールは設置されていません。

各県の代表者の方は選手への事前説明をよろしくお願い致します。尚、このような処置をとる事情説明は、参加者限定の場所(テクニカルミーティング)でさせていただきます。

### (2)主要道路の横断

クラスにより国道256号線を横断する地点が2箇所あります。誘導テープと係員の指示に従い横断してください。通行量は多くはありませんが、相当なスピードを出す車もあります。十分注意してください。

### (3)青黄テープ

地図上では表示されませんが、危険な場所・向こう側に行ってはいけない場所について青黄テープで囲ってある箇所があります。立ち入らないようにしてください。

### (4)柵の湖の水位について

現在護岸工事中で、意図的に水位を下げています。地図表記は本来の水位の状態を表記しています。

## コース距離・登距離、優勝設定時間、競技時間

コース番号 2車線道路の横断箇所(コース上の割合)

1 ME	20%	70%
2 MJ	25%	65%
3 MS, M21	25%	65%
4 MV, WE	25%	65%
5 WJ, WS, W21, Mix-L	無し	
6 WV, XV, Mix-S	無し	
7 XJ	無し	

※給水コントロールはありません。

<以下現時点での予定／最終版は公式掲示板で公表>

クラス	距離	登距離	優勝設定時間	競技時間
ME	5.9~6.0km	270m	135 分	270 分
WE	4.3km	210m	120 分	240 分
MJ	4.9km	200m	135 分	270 分
WJ	2.9km	110m	120 分	240 分
MS	5.0km	230m	135 分	270 分
WS	2.9km	110m	120 分	240 分
MV	4.3km	210m	135 分	270 分
WV	2.5km	100m	120 分	240 分
XV	2.5km	100m	120 分	240 分
XJ	2.4km	100m	80 分	240 分
M21	4.3km	210m	120 分	240 分
W21	2.9km	110m	120 分	240 分
MIX-L	2.9km	110m	120 分	240 分
MIX-S	2.5km	100m	120 分	240 分

上記距離の表記(地図上の位置説明の表記も同じ)は、継走地点からスタートフラッグまでの距離を含んでいます。優勝設定時間は、各走区の最短所要時間を3倍する時間で表記していますので、実際には若干多くかかる見込みです。

## 服装・シューズ

特に制限はありません。身体の露出の少ない服装を推奨します。

## 電子パンチングシステムについて

- ・本大会ではe-cardを使用します。
- ・各チームに1~3走者用e-card 3枚を配付します。  
e-cardの使い回しは認めません。

・各選手は自分のチーム・クラス・走順が記載されたe-cardを必ず使用してください。

・指定以外のe-card(他の走順のe-card、マイcard)を使用した場合は失格となります。

・e-cardを紛失・破損した場合は損害金5,000円を申し受けます。

・e-cardの操作に不慣れな競技者は、経験者から前もって指導を受けてください。

## [e-card 使用に関する注意]

・選手全員はスタート枠、待機枠に入る前に必ずスタート・ユニットでアクティベート(初期化・パイロットランプが2回以上の点灯を確認)を済ませてください。この処理を行わないとコントロールの通過証明が記録として残りません。ユニットが点灯しない場合には、係員に申し出てください。

・e-cardはコントロールユニットに近づけるだけで反応する場合がありますが、確実にコントロールユニットにセットしないとバックアップラベルに記録が残りません。バックアップラベルの装着を確認ください。

## [コントロールで間違った記印をした場合の対処方法]

・同じ番号のコントロールで続けて2回以上パンチした場合は、最初のパンチのみが記録されます。2回以上パンチしても問題はありません。

・途中で間違ったコントロールでパンチした場合も、そのまま正しいコントロールに行きパンチしてください。間違ったコントロールのパンチが記録されても、正しい順番で回ったことが確認できれば完走と認めます。

例1) 7 → 8 → 9と行くべきところ、7 → 9 とパンチした場合 ⇒ そのまま8に戻ってパンチをし、再び9をパンチします。(7 → 9 → 8 → 9)  
※この場合2回目の9番のパンチが電子的記録として残っていないと、バックアップラベルの穴があってもそれは通過証明とはなりません。

例2) 7 → 8と行くべきところ他のクラスのコントロールXでパンチした場合 ⇒ そのまま8に行きパンチします。(7 → X → 8)

・e-card またはバックアップラベルに通過記録が残っていない場合は失格とします。



## ナンバーカード

選手は、主管者配布のナンバーカードを必ず胸に見えるように水平に取り付けてください。取り付けは、安全ピンを4本以上使用するか、それと同様の手段で取り付けてください、主催者側で安全ピンは用意しませんので、各チームで準備してください。

ナンバーカードを折って取り付けること並びにナンバー欄への追記は認めません。

## ナンバーカードの数字構成

### 選手権クラス (5桁)

クラス番号 都道府県コード番号 チーム番号 走順

1桁 2桁 1桁 1桁

【クラス番号(次のクラス番号、重複あり 1桁)】

1 ME、2 WE、3 MS/WS、4 XJ、5 MJ/WJ

6 MV/WV、7 XV

【都道府県コード番号の数(2桁)】

WS、WJ、WVは都道府県番号の数に50を加えた数のコード番号

連合チームは固有

【チーム番号 (1～9 1桁)】

同一クラスに同一都道府県から複数チームが参加している場合の番号 1チームの場合は1走順番号

【走順 (1～3 1桁)】

1～3の走順 (1桁)

(色) 1走-黒、2走-パープル、3走-空色

### 一般クラス (4桁)

クラス番号 チーム番号 走順

1桁 2桁 1桁

【クラス番号 1桁】

8 M21 / W21 / MIX-L / MIX-S

【チーム番号 (2桁の数字)】

【走順番号 (1～3の走順 1桁)】

## ナンバーカードの表記例: 選手権クラス(1)

クラス 都道府県 チーム番号 走順

ME(1) 東京(13) 1 2

第23回全日本リレー権の湖

11312

東京-1 ME

## ナンバーカードの表記例: 選手権クラス(2)

クラス 都道府県 チーム番号 走順

WJ(5) 愛知(23) 2 3

第23回全日本リレー権の湖

57323

愛知-2 WJ

## ナンバーカードの表記例: 一般クラス

クラス チーム番号 走順

8 2 1

第23回全日本リレー権の湖

8021

## コントロール位置説明

- ・コントロール位置説明はJOA「コントロールに関する規定と位置説明仕様JSCD2008」を用います。
- ・各コースの位置説明を事前公開しません。
- ・位置説明記号は、P25「コントロール位置説明記号」を参照ください。

## 調査依頼・提訴

- 競技運営に関する調査依頼は、本部備付けの指定用紙により当日15 :10 までに行ってください。但し、記録に対する調査依頼は速報発表後1 時間以内です。
- ・調査依頼の結果に対して納得できず提訴する場合は、本部備付けの指定用紙により本部を通じ裁定委員に提出してください。提訴は調査依頼回答後1時間以内です。
  - ・裁定委員名は当日公式掲示板に掲示します。
  - ・15 :10 以降に提出された調査依頼もできる限り対応しますが、この内容についての提訴は受け付けられない可能性があります。

## ドーピング検査

本競技会では、ドーピング検査を予定しています。検査対象となりました選手は、係員の指示に従ってください。また、他の選手は、検査への協力をお願いします。

ドーピング検査に関する詳細事項は、次のアンチドーピング委員会WEB サイトをご覧ください。

<http://www.orienteering.or.jp/AD/>

## 公式掲示板

競技に関する本プログラム掲載事項からの変更事項、重要事項等を掲示します。

監督、選手は、必ず確認してください。

## 表彰

成績確定後、広場にて表彰式を行います。

### (1) 選手権クラス表彰

ME、WE クラス優勝チームを日本選手権者とし、上位6位までを表彰します。他のクラスは上位3 位までを表彰します。

### (2) 団体総合表彰

都道府県ごとにME およびWE クラスの得点と、その他のクラスの内成績の良い4 クラスの得点とを合計し、一番高い得点の都道府県を総合優勝として優勝旗と優勝杯を授与し、6 位までを表彰します。

得点の計算方法は、後記リレー競技実施基準11.2 を参照ください。

### (3) 一般クラス表彰

各クラス3 位までを表彰します。

## 9 当日の流れ

### (1) 会場（開場は8:30）

- ・会場内には、地元の方の出店（飛騨美濃野菜を使用したうどんやカレー）を予定していますが、数の限りもありますし、周囲には商店がありませんので、昼食は事前に各自準備をお願いします。
- ・会場はキャンプ場の広場となります。水はけはあまり良くありません。テント・タープの設営は可能ですが、テント・タープの撤去後は清掃をお願いします。なお、バーベキューハウスは荷物置き専用とし、その他、雨を避ける屋根のある施設や設備は用意しません。
- ・女性用更衣所として、バーベキューハウス内にテントを設営しますので、更衣のみとして譲り合ってください。
- ・トイレは、センターハウス内とウォーミングアップエリア近くのトイレをご利用ください。但し、数はあまりありません。
- ・センターハウス内のお風呂を有料で利用することができます。料金は410円となります。各自フロントにてお支払いください。11:00～15:00利用できます。
- ・レース後の利用に際しては、どの施設においても体や衣服の土をよく落としてきれいに使ってください。

### (2) 受付 9:00 ～ 9:45

- ・全ての都道府県選手団及び一般クラス出場チームはe-card および競技用地図（封入済み）を受付で受け取ってください。
- ・都道府県選手団の中で、参加しないチーム分の地図とe-card はただちに受付に返却してください。
- ・一般クラスの方は、自分のチーム分のみ受け取り下さい。
- ・開会式会場で受付を行っていない都道府県選手団と一般クラス出場チームは、競技に必要な物品（ナンバーカード及びその他大会に関する情報等）も受付で受け取ってください。当日参加受付はありません。
- ・コンパスの貸し出しサービスはありません。

### (3) ウォーミングアップエリア

- ・ウォーミングアップエリアとして「4 会場等案内図」に示すエリアを指定します。当該エリア外でウォーミング

アップ、クーリングダウンをすることは禁止します。一部のクラスのランナーがそばを通過します。走行の妨げにならないよう注意してください。

### (4) スターティングセレモニー 10:00 ～

（開会挨拶・デモンストレーション・競技注意）

- ・開会挨拶後、競技の流れに沿ったデモンストレーション及び、特に注意する点など説明します。

### (5) スタート召集 10:20 10:30 10:40

- ・選手の召集はスタート時刻の10分前に行います。遅刻者は、係員の指示に従ってください。
- ・各クラスの第1走者のスタートエリアは会場北側のバーベキューハウス側になります。
- ・第1走者はスタートエリアに各自が競技で使用する地図を持参してください。このとき地図は二つ折りされ、周囲を薄いポリ袋で密封されている状態で持参してください。
- ・各選手は、スタートエリアに入る前にe-cardのアクティベートを行ってください。
- ・第1走者は係員の点呼を受けてスタートレーンに従って待機してください。
- ・スタートエリアに入ったのち密封されたポリ袋を破いて地図を取り出してください。地図のテープ止めを外してください。地図面を内側に折ったままの状態として、競技開始までは地図面を見ないようにしてください。ポリ袋は用意された容器に入れてください。

### (6) スタート 10:30 ～

（スターター 中津川市）

10:30 ME / WE / MS

10:40 WS / MJ / WJ / MV

10:50 WV / XV / XJ / 一般クラス

- ・号砲により一斉スタートです。スタート後はレーンが狭いため他の人と接触しないよう注意してください。
- ・フライングがあった場合には2発目の号砲またはホイッスルを吹きます。係員の指示により再度のスタートとなります。
- ・地図上のスタート地点（△表示）までは「赤・白」テープに従ってください。ショートカットは失格とします。

## スタートエリアでの並び順

・スタート時間ごとのグループの並び順は下記の通りです。同一グループ内での並び順は先着です。早く前に出たいチームが前に出てください。横の並びは10名を目安とします。

### 10:30 スタート

- ①ME 第1グループ（各都道府県から1チーム）
- ②ME 第2グループ（ME 残りのチーム）
- ③WE グループ
- ④MS 第1グループ（各都道府県から1チーム）
- ⑤MS 第2グループ（MS 残りのチーム）

### 10:40 スタート

- ①MJ 第1グループ（各都道府県から1チーム）
- ②MJ 第2グループ（MJ 残りのチーム）
- ③MV 第1グループ（各都道府県から1チーム）
- ④MV 第2グループ（MV 残りのチーム）
- ⑤WJ
- ⑥WS

### 10:50 スタート

- ①WV、XJ
- ②XV
- ③M21
- ④MIX-L、MIX-S、W21

## (7) 中間通過情報

・1～4コースにおいては、レースの65～70%地点でのコントロール通過情報を次走者待機枠横に設置した液晶ディスプレイに表示します。次走者はここで確認後待機枠に入ります。この時点での通過情報の放送は、演出向けに行うことはありますが、必ず行うものではありません。

・5～7コースにおいては、コースのおよそ60%の地点で会場から視認できるルートを通ります。通過確認後、次走者は待機枠に入ります。

## (8) 中継(チェンジオーバー)

・中継での選手召集は行いません。前走者の動向はオンラインコントロール情報や中間スペクテータレーン、最終コントロールからのスペクテータレーンで確認できます。監督・チームメイトは、前走者の通過を次走者

に確実に伝えてください。

・次走者は待機枠に各自が競技で使用する地図を持参してください。このとき地図は二つ折りされ、周囲を薄いポリ袋で密封されている状態で持参してください。・各選手は次走者待機枠の入口でe-cardをアクティブユニットに差し込み初期化・動作確認してください。・次走者待機枠に入ったのち密封されたポリ袋を破いて地図を取り出してください。地図のテープ止めを外してください。地図面を内側に折った状態として中継を受けるまでは地図面を見ないようにしてください。ポリ袋は用意された容器に入れ、周囲に捨てないでください。

・誤って次走者待機枠に入った者でも、地図を密封したポリ袋を破いていなければ、待機枠から外に出ることができます。ポリ袋を破いた場合は待機枠から外に出ることを禁止します。

・中継は、中継所で前走者が次走者に接触(タッチ)する事により成立します。不完全な場合は判定員が警告を発し、やり直しにより有効となります。

・中継は、繰り上げスタートにより自動終了となります。

## (9) フィニッシュ

・第3走者の着順はフィニッシュラインの通過をもって着順判定員が判定します。

・最終コントロールからフィニッシュまでは「赤・白」ストリーマにより誘導します。

・走者はフィニッシュラインを通過した後、そのままレーンを進み、e-cardをフィニッシュユニットに差し込んでください。

・その後係員に地図を渡し、誘導に従いe-card読み取りユニットにe-cardを差し込んでください。e-cardはここで回収します。なお繰り上げスタート以降は地図回収を行いません。

・競技を途中でやめた場合は、帰還後本部へe-cardを必ず返却してください。

・e-card紛失の場合は本部に必ず申告してください。



## (10) 繰上げスタート 13:40(予定)

- ・13:40(予定) までに中継ができなかった未出走者は、繰り上げスタートになります。尚、レースの進行状況により変更となる場合があります。
- ・当該選手は13:30(予定) に次走者待機枠に集合してください。
- ・各選手は係員の指示に従いe-card をアクティベートユニットに差し込み初期化・動作の確認をしてください。
- ・13:40(予定) 直前まで前走者との中継を認めます。中継完成の成否判断はフィニッシュ判定員が行います。
- ・13:40(予定)の号砲により一斉スタートしてください。
- ・繰上げスタート以降、中継所を閉鎖します。

## (11) 成績速報

- ・会場内において全クラスの速報を掲示します。

## (12) 競技終了

- ・15:10 にフィニッシュを閉鎖します。
- ・全ての競技者は競技途中でも、この時刻までに必ずフィニッシュに帰還してください。日没時刻は16:40頃です。

## (13) クロージングセレモニー15:15(予定) ~

(閉会挨拶・表彰式)

- ・15:15(予定)からステージにて開始します。

## (14) その他

- ・競技を棄権したチームは、本部へその旨を伝え、e-cardを取りまとめ返却してください。
- ・地図返却は、繰上げスタート後に本部前で行います。
- ・地図販売は、繰上げスタート後に本部で行います。全ポ700円、コース図500円。数に限りがあります。
- ・成績表送付希望者は、受付にて所定の申込手続きをしてください。1部500円です。また結果は、大会公式ウェブページに公開します。

## 10 留意事項

### (1) 観戦について

- ・本大会の観戦は自由とします。
- ・観戦者は本大会の競技者に準じた行動をとってください。立入禁止箇所は遵守してください。
- ・ウイニングランなど競技者との並走はご遠慮ください。

### (2) 写真撮影について

- ・本競技会への参加者、観戦者は競技の様子として、また競技や会場の風景として、主催者や報道機関に撮影されることがあります。これらの写真を報告書や広報に使用することがあります。この点ご了承ください。

### (3) 救護・救急

- ・怪我人等の救急を要する選手を見つけた場合は救助に協力、速やかに係員に知らせてください。怪我人の救助は競技よりも優先します。大会会場に看護師が待機していますが、救護などのために救護所に不在の場合があります。救護所では簡単な応急手当のみ可能です。万が一に備え「健康保険証」を持参してください。
- ・救急車の要請は、大会本部を通じて行いますので、競技用地図に記載している競技責任者携帯電話に連絡願います。

### (4) 損害・保険

- ・大会において自分自身が受けた被害、第三者に与えた損害に対して、主催者は一切責任を負いません。
- ・行事賠償責任保険及び傷害保険は主催者で加入しますが、限度があります。各自で国内旅行保険に加入されることをお勧めします。
- ・大会への参加は、自分自身の健康状態を十分考え、絶対に無理はしないこと。また、参加者が自分自身あるいは第三者へ与えた損傷、損害、損失については、主催者・主管者はその責任を負いません。

今後とも、本テレインが利用できますよう、地元の皆さんに挨拶をして頂くとともに、会場をきれいに丁寧にご利用ください。

## 11 日本オリエンテーリング選手権

### (リレー競技実施基準)

#### 1. 目的

- (1) 日本オリエンテーリング選手権者(リレー競技)、およびシニア、ジュニア、ベテラン、スーパーベテランならびにリトルジュニア各オリエンテーリング選手権者(リレー競技)を決める
- (2) リレーオリエンテーリング技術の向上をはかる。
- (3) 団体競技としてのリレーオリエンテーリングを通して、オリエンティア同志および会員相互間の交流、ひいてはオリエンテーリングの普及、発展に資する。

#### 2. 適用規則

- (1) 『日本オリエンテーリング競技規則』(以下「競技規則」という)、『公認大会開催に関する規則』および『日本オリエンテーリング競技規則および関連規則等の運用に関するガイドライン』(以下「ガイドライン」という)ならびに『日本オリエンテーリング地図図式』(以下「JSOM」という)を適用する。
- (2) この実施基準は、競技規則およびガイドラインに基づき、必要な事項を纏めたものである。
- (3) 『公認大会開催に関する規則』2.2 で定める全日本リレー大会の各選手権クラスにおける優勝チームを各オリエンテーリング選手権者(リレー競技)とする。
- (4) この実施基準でいう選手権者とは当該チームを派遣した正会員をいう。

#### 3. 主催者

- (1) 全日本リレー大会の主催者は、公益社団法人日本オリエンテーリング協会(以下「JOA」という)とする。
- (2) JOA は、競技会の運営をJOA に加盟する都道府県を代表する組織(以下「正会員」という)、正会員に所属するクラブ等の団体、およびその他JOA が開催を認めた団体に委ねることができる。

#### 4. 開催

- (1) 全日本リレー大会は年1回とし、年度後半(下半期)に開催する。
- (2) 選手権クラス以外に一般クラスを設ける。
- (3) 開催地域については、原則として「全日本大会の開催と決定に関するガイドライン」(平成24年3月20日)による。
- (4) 開催日、開催場所については、遅くとも前年度末までに

決定、公示する。

- (5) テレインは、過去3年間、大会を開催していないことが望ましい。

#### 5. 競技形式

- (1) 1チーム3人の継走によるポイントオリエンテーリングとする。
- (2) 各選手権とともに、複数クラスの成績による団体戦(都道府県対抗戦)を行う。

#### 6. クラス

- (1) 選手権クラスは以下のとおりとする。

クラス名	構成	競技人数
ME 日本選手権	男性、年齢制限なし	3名
WE 日本選手権	女性、年齢制限なし	3名
MS シニア選手権	男性、35歳以上	3名
WS シニア選手権	女性、30歳以上	3名
MJ ジュニア選手権	男性、21歳以下	3名
WJ ジュニア選手権	女性、21歳以下	3名
MV ベテラン選手権	男性、50歳以上	3名
WV ベテラン選手権	女性、45歳以上	3名
XV スーパーベテラン選手権	男性、65歳以上およびまたは女性50歳以上	3名
XJ リトルジュニア選手権	男性/女性、15歳以下	3名

- (2) 女性が男性のクラスに参加する場合、XVクラスを除き、年齢は当該男性クラスを適用する。
- (3) 一般クラスについては、年齢、性別、距離などにより設定する。男女混合クラスを設けてもよい。

#### 7. 参加資格

- (1) 選手権クラスへの参加者は正会員とする。
- (2) 同一の選手権クラスに対し、単一の正会員から複数のチームが参加できる。
- (3) 正会員が単独でチームを編成できない場合、同一ブロック内または隣接する複数の正会員により連合チームを編成し、参加することができる。  
ただし、当該クラスに対して単独でチームを編成している正会員はそのクラスに対して連合チームの一員となることはできない。
- (4) 参加選手(競技者)は、競技者登録(ふるさと登録を含む)をした者であり、所属する正会員から出場できる。一時登録は認められない。

- (5) 正会員でない都道府県に所属する競技者は同一ブロック内に属する正会員または隣接する正会員に所属するものとして参加することができる。
- (6) 正会員選手団の構成は、団長、監督および選手とし、相互に兼ねることができる。
- (7) 補欠選手は、各チーム2名以内とし、同一クラスに複数のチームが参加する場合は、チーム数に相当する人数までを共通の補欠として登録することができる。チームの欠員の補充は同一クラスの他のチームおよび補欠登録された選手からのみとする。
- (8) 一般クラスへの参加資格は大会ごとに管理者が定める。ただし、競技者登録をした者に限り、一時登録を認める。

## 8. 参加費

- (1) 参加費は以下のとおりとする。

選手権クラス：1チーム12,000円  
(4,000円×競技者人数3名)

一般クラス：1チーム9,000円  
(3,000円×競技者人数3名)

## 9. 地図

- (1) 地図はJSOMを適用する。

## 10. 大会コントローラ

- (1) 大会コントローラは、JOAコントローラとして登録されている者からJOAが指名する。
- (2) 大会コントローラは、大会コントローラ補佐(アシスタント大会コントローラ)を指名することが望ましい。大会コントローラ補佐は、JOAコントローラまたは准コントローラ登録をしている者とする。

## 11. 表彰等

### 11.1 クラス表彰

- (1) 日本選手権クラス(ME, WE)優勝チームを日本選手権者とし、上位6位までを表彰する。メダルと賞状を授与する
- (2) シニア(MS, WS)、ジュニア(MJ, WJ)、ベテラン(MV, WV)、スーパーベテラン(XV)およびリトルジュニア(XJ)各選手権クラス優勝チームを、シニア、ジュニア、ベテラン、スーパーベテランおよびリトルジュニア選手権者とし、上位3位までを表彰する。

### 11.2 団体総合表彰

- (1) 都道府県会員ごとに、MEおよびWEクラスの得点と、

その他のクラス(MS, WS, MJ, WJ, MV, WV, XV, XJ)のうち成績の良い4クラスの得点を合計し、最も高い得点の都道府県会員を総合優勝として優勝旗と優勝杯を授与し、6位までを表彰する。

## (2) 得点の計算方法

- ME およびWEクラスは、1位を9点とし、以下1点ごと減点し9位を1点とする。
- 他のクラスは、1位を6点とし、以下1点ごと減点し6位を1点とする。
- 同一の都道府県会員から複数チームが出場するクラスでは、最上位チームのみに得点を与え、得点対象外のチームの順位は詰めて計算する。
- 複数の都道府県会員による連合チームには、獲得得点をチームを構成する都道府県会員数で割った点数をそれぞれに与える。
- 最終エントリー(走順提出)時点での得点対象チーム数が6未満(ME, WEクラスは9未満)の場合は、そのチーム数を1位の得点とし、以下1点ごと減点する。
- 上記以外で、競技時間内に完走したチームには、1点を与える。

## 11.3 一般クラス

- (1) 上位3位までを表彰する。

## 12. その他

- (1) 大会前日に開会式およびテクニカルミーティングを開催する。
- (2) 選手権クラスおよび一般クラス以外に併設競技を実施してもよい。ただし、リレー競技に影響を与えないようにしなければならない。
- (3) この実施基準にない事項は、競技規則およびガイドラインに従う。

平成21年3月15日制定(平成21年度より適用)

平成24年6月17日 公益社団法人への移行に伴う修正

平成25年4月13日改正

平成25年6月15日改正

日本オリエンテーリング競技規則および関連規則類の運用に関するガイドライン(リレー競技関連部分)

## 12. テレインとコース

### 12.2 コース

リレー競技においては走者によりコースは異なるが、チームとしては全コースを走ることになる。

#### 12.3.4 リレー競技

各走区で最も速い者の合計時間を以下の基準にしたがって設定する。

M クラス 135 分( 3 人) W クラス 120 分( 3 人)

全日本リレー大会のXV クラスは120 分(3 人)、XJ クラスは80 分(3 人)とする。

### 22. 順位、成績および表彰

#### 22.1 順位

マススタートおよびチェイシングスタートの場合はフィニッシュラインを通過した順が順位となる。

競技時間オーバー、コントロール不通過および途中棄権は失格となり、順位はつかない。

リレー競技において、繰上げスタートのあったチームは、正規に継走できたチームの後の順位となる。また、チームとして競技時間オーバーとなった場合は失格となる。

#### 22.3 成績表

リレー競技の成績表には、チームとしての記録とともに、各走区の競技者氏名、走区タイム、コースパターンを記載する。

### これからの全日本大会

2015 年

3月29日(日)

第41回全日本大会 [福島県]

11月8日(日)

第24回全日本リレーO大会 [滋賀県]

11月22日(日)

第4回全日本ミドルO大会 [兵庫県]



## 12 選手団一覧、エントリーリスト

都道府県	コード番号	団長	監督	ME	WE	MS	WS	MJ	WJ	MV	WV	XV	XJ	計
北海道	01 51	山田 健一	熊谷 智之	1										1
岩手	03 53	日下 雅広	日下 雅広	3	1				1			1		6
宮城	04 54	藤橋 涼	藤橋 涼	4	3			3	1					11
福島	07 57	小林 宗雄	渡辺 研也			1				2				3
茨城	08 58	狩野 岳也	佐々木 良直	2	1	1		2	1					7
群馬	10 60	植松 裕子	栄森 貴久	1	1					1				3
埼玉	11 61	福原 正三	太田 貴大	1	2	2			2	1		1		9
千葉	12 62	池 陽平	石井 龍男	2	1	1		1		2		1		8
東京	13 63	杉本 光正	山本 真司	2	1	1	1	2		3		1	1	12
神奈川	14 64	橋本 浩一	紺野 俊介	2	1	1		3	1	1		2		11
新潟	15 65	清水 健司	清水 健司	2				3						5
石川	17 67	森田 輝雄	北 翔太	1	1			1				1		4
山梨	19 69	国沢 五月	尾崎 弘和	2	1									3
長野	20 70	谷口 彰登	丸山 茂樹	1	1	1				1				4
岐阜	21 71	中田 茂夫	広江 淳良	1		1		1						3
静岡	22 72	田濃 邦彦	松澤 俊行	1	1	2		1						5
愛知	23 73	角岡 明	山口 尚宏	4	2	3		9	6	2	1	3	1	31
三重	24 74	小八重 善裕	小八重 善裕							1			1	2
滋賀	25 75	平島 俊次	土屋 周史			1								1
京都	26 76	久保 喜正	市橋 国之	4	1	1		6	2			1		15
大阪	27 77	愛場 庸雅	奥村 理也	2	1	1		5		3		1	2	15
兵庫	28 78	尾上 俊雄	尾上 俊雄			1				2		1	1	5
和歌山	30 80	齋藤 久雄	楠見 耕介							1				1
広島	34 84	伊東 博司	山本 賢彦	1				2		2				5
福岡+広島	51	半田 博子	半田 博子			1								1
静岡+愛知+三重	52	田濃 邦彦	松澤 俊行				1							1
宮崎オープン	53	長友 悠	長友 悠	1										1
計27都道府県		計173チーム		38	19	19	2	39	14	22	1	13	6	173

チームNo.都道府県	競技者登録番号 登録選手	補欠登録選手
------------	--------------	--------

### ME 男性日本選手権クラス

1011	北海道	179-01-044	熊谷智之	170-01-004	山田健一	192-01-084	昆野郁							
1031	岩手1	193-03-239	藤原大樹	192-03-208	小向和希	186-03-149	日下雅広	192-03-215	樋口広樹					
1032	岩手2	193-03-252	尾形季彦	194-03-278	君成田智裕	192-03-248	田口茂樹							
1033	岩手3	194-03-270	土田稔泰	193-03-240	水尾泰仁	194-03-268	塚澤謙士郎							
1041	宮城1	194-04-466	清水敬太	194-04-457	大川拓哉	194-04-469	照井雄大	193-04-478	村杉英昭					
1042	宮城2	194-04-801	滝川真弘	194-04-463	小松栄輝	194-04-467	高野征人	193-04-474	細正隆					
1043	宮城3	193-04-402	阿部稜	193-04-472	半沢守	192-04-428	藤橋涼	193-04-455	伊藤雅哉					
1044	宮城4	192-04-368	門口昌宣	191-04-362	西本昌史	192-04-355	杉村俊輔							
1081	茨城1	183-08-273	八神遥介	192-08-245	松井俊一	194-08-263	田中基成	175-08-114	蛭田晃仁					
1082	茨城2	188-08-214	西名慧史	191-13-802	佐藤大樹	195-08-812	小林大悟	193-08-804	島根崇志					
								193-08-261	田島和明					
1101	群馬	191-10-092	新井悠功	187-10-091	久保貴大	187-10-082	栄森貴久							
1111	埼玉	167-11-067	新隆徳	185-11-242	太田貴大	188-11-220	大木孝	177-11-317	源後知行					
								176-11-171	水嶋孝久					
1121	千葉1	183-12-018	池陽平	189-12-013	中井智規	181-12-008	寺垣内航	181-12-010	櫻本信一郎					
1122	千葉2	193-12-001	新粥文哉	189-12-012	山本信彰	192-12-006	後藤建	193-12-802	中港信之介					
1131	東京1	190-13-414	細淵晃平	191-13-691	糸賀翔太	191-13-604	真保陽一	169-13-018	藤生考志					
								177-13-286	篠原岳夫					
1132	東京2	192-13-382	平木達也	192-13-703	大久保宗典	194-13-802	田中大貴							
1141	神奈川1	178-14-122	紺野俊介	184-14-328	大西康平	190-14-363	中島正治							
1142	神奈川2	187-14-362	福西佑紀	183-14-192	登坂祥大	193-14-348	東将央							
1151	新潟1	191-15-257	石井伸明	191-15-251	中村浩之	191-15-250	高橋祐貴	191-15-273	山本遼平					
								192-15-274	横田幸也					
1152	新潟2	192-15-267	佐藤颯汰	192-15-263	小松和輝	192-15-271	村田祐貴							
1171	石川	190-17-442	北翔太	190-17-444	高田翔午	190-17-443	石坂翼樹							
1191	山梨1	191-08-244	野本圭介	193-12-002	戸上直哉	191-13-801	尾崎弘和							
1192	山梨2	174-19-002	石澤俊崇	184-19-012	小山温史	169-19-001	国沢五月							
1201	長野	190-20-063	平野弘幸	186-20-061	谷口彰登	190-20-064	片桐拓登	177-20-046	黒田幹朗					
								174-20-002	丸山茂樹					
1211	岐阜	193-26-253	糸井川壮大	193-26-246	小野真嗣	191-23-101	近藤康満	176-21-014	西脇正展					
1221	静岡	172-22-506	松澤俊行	185-22-507	長縄知晃	178-22-508	小泉成行	181-22-420	内藤愉孝					
								160-22-001	村越真					
1231	愛知1	187-23-106	谷川友太	191-23-106	細川知希	190-23-209	堀田遼							
1232	愛知2	191-23-114	牧宏優	192-23-103	嶋岡雅浩	188-23-102	松井健哉							
1233	愛知3	191-23-107	前田悠作	191-23-102	堀江悟	192-23-114	平野大輔							
1234	愛知4	182-23-250	前田裕太	191-23-111	新谷国隆	192-23-118	大村幸一郎							

チームNo.都道府県		競技者登録番号 登録選手						補欠登録選手	
<b>ME 男性日本選手権クラス</b>									
1261	京都1	192-26-218	松下睦生	186-26-604	石黒文康	190-26-644	寺田啓介	189-26-211	伴毅
								166-26-063	小野田敦
1262	京都2	191-26-216	安中勇大	191-26-205	倉本竜太	191-26-217	小菅一輝	167-26-065	市橋国之
								189-26-626	山下智弘
1263	京都3	192-26-233	宇井賢	192-26-249	太田裕士	188-26-624	福田雄希		
1264	京都4	189-26-202	大箱真志	192-26-232	内藤一平	192-26-264	松島真之		
1271	大阪1	193-27-184	五百倉大輔	191-27-203	堀裕多	190-27-204	福井直樹	193-27-240	小川文彰
								194-27-246	佐藤真悟
1272	大阪2	192-27-229	桜井創	194-27-248	松浦知佑	193-27-801	石田洋		
1341	広島	174-34-015	森本大輔	190-34-055	木間光	166-34-009	美藤陽一	175-34-046	名児耶敏也
1531	宮崎オープン	192-13-644	長友悠	192-13-812	吉川輝	193-27-236	木村雄大		
<b>WE 女性日本選手権クラス</b>									
2031	岩手	292-03-212	小野萌	292-03-222	多田智美	293-03-230	松田沙也加		
2041	宮城1	288-04-396	菊池健美	293-04-438	尾形奈津季	292-04-380	齋藤菜津美		
2042	宮城2	294-04-450	保坂拓香	294-04-435	岩井真恵美	294-04-448	針生佳奈		
2043	宮城3	294-04-476	本間実季	293-04-454	新井梨子	292-04-801	霞葉歩未		
2081	茨城	287-08-200	常住紗織	290-08-228	柳川梓	295-08-801	鈴木直美	294-08-801	小川茉乃
								294-08-270	椎名麻美
2101	群馬	293-10-090	小野澤清楓	291-10-093	千明瑞希	277-11-235	植松彩		
2111	埼玉1	281-11-136	皆川美紀子	259-11-107	高野由紀	290-11-262	小泉佳織		
2112	埼玉2	292-13-807	佐藤望	290-11-265	増山友理子	288-13-001	寺岡倫子		
2121	千葉	288-12-002	津田春菜	288-12-003	新井宏美	284-12-009	千葉妙	263-12-001	宮本知江子
2131	東京	275-13-064	渡辺円香	292-13-645	伊東瑠実子	274-13-056	水嶋直子	292-13-718	田村美香
								280-13-290	横澤夕香
2141	神奈川	293-14-352	砂田莉紗	294-14-802	森田櫻織	294-14-360	土田美和		
2171	石川	294-17-513	木村史依	292-17-472	松岡里沙	292-17-466	野澤麻乃		
2191	山梨	288-14-345	山本紗穂里	293-17-482	五味あずさ	293-14-804	宮川早穂		
2201	長野	289-20-061	青木佳世	274-20-044	高橋美和	266-20-065	田中拓美	280-20-066	黒田希代子
2221	静岡	294-13-727	増田七彩	290-22-509	芦澤咲子	289-22-510	長縄美春		
2231	愛知1	273-23-008	落合志保子	293-23-101	守屋舞香	292-23-103	星美沙		
2232	愛知2	288-23-103	松井日香里	292-23-102	藤末加子	291-23-105	加地沙綾子		
2261	京都	292-26-240	熊野ひとみ	292-26-225	野島貴子	292-26-227	前之園知江	278-26-146	深川久美子
2271	大阪	294-27-252	帯金未歩	290-27-221	江田黎子	292-27-239	阿部ちひろ		
<b>MS 男性シニア選手権クラス</b>									
3071	福島	175-07-013	渡辺研也	165-07-042	久保田宏彰	165-07-010	廣田雅幸		
3081	茨城	175-08-114	蛭田晃仁	167-08-125	小林重信	148-08-226	濱高廣		
3111	埼玉1	177-11-317	源後知行	163-11-098	福田雅秀	176-11-171	水嶋孝久	160-11-122	齋藤英之
3112	埼玉2	167-11-023	小島由幸	176-11-203	木村耕平	165-11-056	新井和彦	150-11-006	高村卓
3121	千葉	160-12-003	齊藤和助	163-12-004	宮本幸治	174-12-005	今泉知也	161-12-001	小林岳人
3131	東京	169-13-018	藤生考志	177-13-286	篠原岳夫	174-13-326	山本真司	163-13-562	桜井剛
3141	神奈川	172-14-170	橋本浩一	174-14-156	久米田誉晃	171-14-270	西村和人	177-14-334	飯野雅人
3201	長野	177-20-046	黒田幹朗	174-20-002	丸山茂樹	178-20-059	倉澤勝美	167-20-043	石川昌
								161-20-015	木村佳司
3211	岐阜	164-21-045	大江恒男	176-21-014	西脇正展	163-21-030	広江淳良		
3221	静岡1	165-22-501	田代雅之	175-22-401	田濃邦彦	160-22-001	村越真	172-22-506	松澤俊行
								178-22-508	小泉成行
3222	静岡2	166-22-202	滝正晴	166-22-003	鈴木正文	173-22-213	赤井秀和		
3231	愛知1	176-23-158	山口尚宏	165-23-225	田中公悟	171-23-227	竹内利樹		
3232	愛知2	172-23-174	大野聡生	165-23-149	鶴飼須彦	165-23-072	池田俊彦		
3233	愛知3	168-23-235	高梨雅幸	166-23-121	河合芳尚	163-23-226	足立辰彦		
3251	滋賀	175-25-001	土屋周史	171-25-001	寺村和仁	172-25-001	木俣順	152-25-001	平島俊次
								152-25-002	古津和夫
3261	京都	175-26-284	小暮喜代志	177-26-134	金谷敏行	178-26-145	深川陽平	166-26-063	小野田敦
								167-26-065	市橋国之
3271	大阪	168-27-001	永瀬真一	178-27-080	平山友啓	170-27-026	奥村理也	164-27-017	大林俊彦
								164-27-136	瀧川英雄
3281	兵庫	164-28-001	千原昇	171-28-001	北林仁	173-28-001	福井直樹	162-28-002	谷垣宣孝
3511	福岡+広島	169-34-054	小比賀健司	171-40-035	中尾英之	172-40-022	吉村年史		

チームNo.都道府県		競技者登録番号 登録選手				補欠登録選手			
<b>WS 女性シニア選手権クラス</b>									
3631	東京	261-13-040	宇野明子	267-13-436	浦瀬香子	280-13-290	横澤夕香	266-13-089	杉本真木
3521	静岡+愛知+三重	256-22-001	村越久子	269-24-002	加納尚子	270-23-101	鳥羽都子		
<b>MJ 男性ジュニア選手権クラス</b>									
5041	宮城1	195-04-813	富田涼介	195-04-811	柴山享佑	194-04-806	関根直紀	194-04-465	佐藤建志
5042	宮城2	194-04-802	新井喬之	195-04-815	堀江優貴	195-04-809	酒井啓一郎	194-04-458	乙部博章
5043	宮城3	195-04-801	赤井章吾	195-04-806	小林隆嗣	195-04-810	佐藤俊太郎	194-04-464	小室慎也
5081	茨城1	193-08-261	田島和明	193-08-804	島根崇志	194-08-259	上田聖也	193-08-803	圓山大貴
								194-08-263	田中基成
5082	茨城2	194-08-807	谷田幸隆	194-08-802	稲田優幸	194-08-809	前畑健人	195-08-812	小林大悟
5121	千葉	193-12-802	中港信之介	193-12-805	國方敬史	194-12-812	久野元嗣	193-12-001	新粥文哉
5131	東京1	195-13-801	有賀裕亮	193-13-704	泰井宙輝	198-13-708	国沢楽		
5132	東京2	194-13-716	栗本開	194-13-815	木島佑輔	194-13-724	猪俣祐貴		
5141	神奈川1	194-14-801	橘孝祐	195-14-807	坂梨敬哉	193-13-667	祐谷大輝	195-14-302	佐藤陽太
								196-14-343	大城真人
5142	神奈川2	194-13-721	井倉幹大	195-13-826	竹内元哉	194-14-808	小泉知貴		
5143	神奈川3	193-14-805	田中基士	195-14-805	小澤翔	195-14-802	千葉悠斗		
5151	新潟1	193-15-283	清水健司	193-15-279	久須美裕	193-15-278	木村優治		
5152	新潟2	194-15-291	清水浩太	195-15-807	鹿島健人	195-15-812	高野兼也		
5153	新潟3	195-15-813	土田聡史	295-15-801	鈴木友紀乃	195-15-810	齋藤真矢		
5171	石川	194-17-503	山本大輝	193-17-505	大竹達也	194-17-512	野崎信介		
5211	岐阜	194-13-825	坂野翔哉	194-26-813	続木敬大	197-23-106	松本明訓		
5221	静岡	193-22-427	金田隆聖	194-22-440	吉崎薫登	193-22-432	馬場泰光	195-22-808	吉井謙太
								195-22-803	近藤拓実
5231	愛知1	197-23-101	三浦一将	193-23-116	樋口佳祐	195-26-811	平原誉士		
5232	愛知2	194-23-112	石川仁弥	198-23-104	椎名晃丈	195-14-803	角田貴大		
5233	愛知3	193-23-117	石山良太	198-23-107	和佐田祥太郎	194-23-809	岩瀬史明		
5234	愛知4	195-23-810	澤田潤	193-23-122	林千尋	194-23-110	山内崇弘		
5235	愛知5	193-23-113	山口雅弘	197-23-105	比企野純一	195-23-815	堀尾健太郎		
5236	愛知6	197-23-103	天野裕貴	193-23-119	池田慧	195-23-814	野田昌太郎		
5237	愛知7	194-26-801	浅井迅馬	195-23-819	横田智也	195-23-809	是永大地		
5238	愛知8	194-23-810	杉浦弘太郎	195-23-817	南河駿	195-23-806	岡本晟太郎		
5239	愛知9	193-23-006	深田恒	193-04-801	宮西優太郎	193-23-101	橋本知明		
5261	京都1	193-26-255	伊藤陵	194-26-276	牧内佑介	193-26-804	山森聡		
5262	京都2	193-26-802	笠間悠輔	193-26-283	実藤俊太	194-26-281	竹内孝		
5263	京都3	194-26-803	天野良樹	193-26-275	土川翔伍	194-26-271	橋本修志		
5264	京都4	194-26-811	近藤恭一郎	194-26-810	大場勇輝	194-26-808	魚里文彦		
5265	京都5	195-26-803	越智純毅	195-26-802	大原和己	194-26-815	永山貴之		
5266	京都6	194-26-816	福島太陽	195-26-806	木村葵	195-26-805	加茂暢也		
5271	大阪1	193-27-233	岡部晋佑	193-27-234	伊藤悠葵	193-27-801	石田洋	195-27-808	近藤吉史
								195-27-811	藤原秀人
5272	大阪2	193-27-240	小川文彰	194-27-249	秋山周平	194-27-246	佐藤真悟	195-27-806	小池裕介
								198-27-271	田中勇斗
5273	大阪3	194-27-804	築地孝和	194-27-248	松浦知佑	195-27-804	金周泳		
5274	大阪4	195-27-810	廣田幸起	195-27-805	清川裕樹	195-27-812	福井智也		
5275	大阪5	195-27-802	岩城大行	194-27-802	柴田龍一	194-27-801	執行雄樹		
5341	広島1	195-34-040	下江裕貴	195-14-809	和田康次郎	195-26-809	中村哲		
5342	広島2	195-26-808	中西祐樹	197-34-050	下江健史	195-34-802	益村晃司		
<b>WJ 女性ジュニア選手権クラス</b>									
5531	岩手	294-03-267	藤井奏子	295-03-803	佐藤あかり	294-03-801	小原りら		
5541	宮城	294-04-801	鈴木明日香	294-04-443	西條志歩	294-04-447	成田真優		
5581	茨城	294-08-801	小川茉乃	294-08-270	椎名麻美	294-08-264	直井萌香	295-08-801	鈴木直美
5611	埼玉1	295-13-811	池浦友美	295-13-813	金子奈央	295-13-815	藤谷彩夏		
5612	埼玉2	294-13-810	飯塚えりか	294-13-811	岡野仁美	294-13-803	石神愛海		
5641	神奈川	294-14-361	平入麻衣	295-14-813	大類菜美	295-14-814	成澤春菜	295-14-805	上妻紅音
								295-14-811	三浦やよい
5731	愛知1	294-23-101	川島実紗	293-23-106	伊東佑子	293-23-105	神谷玲花		
5732	愛知2	293-23-104	渡辺菜央美	293-23-107	伊藤沙恵	293-23-102	佐藤あかね		
5733	愛知3	294-23-814	中村友香	295-23-808	藤井菜実	295-23-814	片桐麻那		
5734	愛知4	293-23-803	横井里美	294-23-804	久保志穂子	295-23-809	福山美矩		

チームNo.都道府県		競技者登録番号 登録選手				補欠登録選手	
<b>WJ 女性ジュニア選手権クラス</b>							
5735	愛知5	293-23-108	横山莉沙	294-23-806	酒井夕貴	295-23-802	石田千佳
5736	愛知6	294-23-809	但木香澄	293-23-809	竹内美樹	294-23-811	都築亮帆
5761	京都1	293-26-272	石野陽子	293-26-806	東又みのり	294-26-805	番匠遥
5762	京都2	295-26-805	青島千映里	295-26-802	上良智子	295-26-809	坂田真帆
<b>MV 男性ベテラン選手権クラス</b>							
6071	福島1	151-07-006	加藤一郎	149-07-028	小林宗雄	161-07-061	高野健治
6072	福島2	163-07-025	宗形竜憲	156-07-026	永井栄寿	158-07-024	七宮勝広
6101	群馬	164-10-078	清水茂	163-10-045	井口良範	250-10-062	植松裕子
6111	埼玉	160-11-122	齋藤英之	160-11-124	福原正三	150-11-031	海老沢正
							163-11-098 福田雅秀 150-11-006 高村卓
6121	千葉1	161-12-001	小林岳人	158-12-001	田中徹	158-12-002	小山清
6122	千葉2	151-12-003	鈴木正夫	151-12-001	石井龍男	150-12-001	大塚校市
6131	東京1	163-13-090	杉本光正	163-13-562	桜井剛	162-13-642	大橋晴彦
							162-13-084 齋藤宏顕 155-13-051 荒井正敏
6132	東京2	152-13-043	加藤昭次	157-13-041	鈴木規弘	163-13-049	梅林正治
6133	東京3	163-13-124	根本雅昭	160-13-558	池田博	153-13-082	天明英之
6141	神奈川	161-14-240	下山敬史	161-14-008	茅野耕治	164-14-014	小泉辰喜
6201	長野	161-20-015	木村佳司	159-20-058	町井稔	157-20-062	豊沢吉弥
6231	愛知1	159-23-211	角岡明	159-23-245	宮崎敦司	152-23-047	新家秀男
6232	愛知2	163-23-067	瀬口洋治	151-23-106	内藤ヒロオ	159-23-100	松橋徳敏
6241	三重	148-24-015	宮林修	157-24-001	倉田泰之	153-24-022	谷秀司
6271	大阪1	164-27-017	大林俊彦	164-27-136	瀧川英雄	164-27-107	辻村歩
							151-24-017 小八重善裕 163-27-146 横田実 164-27-154 北川達也
6272	大阪2	157-27-045	西田伸一	163-27-105	山根祥延	159-27-152	井上仁
6273	大阪3	159-27-048	河合利幸	154-27-013	愛場庸雅	161-27-212	飛松淳一
6281	兵庫1	159-28-001	片山雅之	160-28-002	板谷日出男	159-27-063	城森博幸
6282	兵庫2	149-28-001	永田実	162-28-002	谷垣宣孝	160-28-001	岡本隆之
							139-28-001 尾上俊雄 164-28-001 千原昇
6301	和歌山	161-30-001	楠見耕介	152-30-001	斎藤久雄	162-30-001	坂本忠
6341	広島1	164-34-045	山本賀彦	162-34-006	下江貴博	164-34-013	清水尊司
6342	広島2	156-34-211	阿部昌隆	156-34-012	伊東博司	164-34-048	西久保光二
<b>WV 女性ベテラン選手権クラス</b>							
6731	愛知	258-23-021	三井由美	253-23-003	長瀬朋子	247-23-006	鈴木幸子
<b>XV スーパーベテランクラス</b>							
7031	岩手	147-03-194	菅原健一	149-03-195	三澤儀男	146-03-281	高橋千代司
7111	埼玉	139-11-111	小笠原揚太郎	142-11-030	田島三郎	145-11-003	山口征矢
7121	千葉	263-12-001	宮本知江子	143-12-001	鈴木榮一	260-12-001	山川順子
7131	東京	149-13-573	上田俊雄	130-13-297	高橋厚	144-13-130	児玉拓
7141	神奈川1	142-14-326	河村健二	144-14-007	伊藤清	149-14-169	関野賢二
							247-14-002 今井栄 145-14-071 久保井輝政
7142	神奈川2	142-19-319	高橋猛	144-14-001	小嶋信義	141-14-003	今井信親
7171	石川	139-17-002	森田輝雄	141-17-009	大塚雅三	137-17-034	清水栄一
7231	愛知1	147-23-011	栗野義明	143-23-113	小幡昭次	141-23-016	岡野英雄
7232	愛知2	145-23-010	佐藤政明	148-23-104	尾和薫	144-23-001	小川晃弘
7233	愛知3	134-23-014	石田巨宏	235-23-002	石田美代子	141-23-110	永井昇
7261	京都	143-26-002	近藤義弘	140-26-054	久保喜正	148-26-119	古川勝美
7271	大阪	146-27-108	澤地實	146-27-049	前田春正	146-27-118	寺田保
7281	兵庫	136-28-001	磯部貞夫	141-28-001	小南美好	139-28-001	尾上俊雄
							147-27-068 村橋和彦 149-28-001 永田実 243-28-001 芝聖子
<b>XJ スーパージュニアクラス</b>							
4131	東京	199-13-663	原万尋	101-13-006	国沢琉	100-13-715	青島光太郎
4231	愛知	199-23-102	宮嶋大輔	199-23-107	梅本航聖	100-23-009	祖父江有祐
4241	三重	100-24-037	上田皓一郎	100-23-001	田村尚也	100-23-011	阪井政文
4271	大阪1	100-27-257	須藤悠太	100-27-258	檜物勇氣	100-27-267	松原瑛人
4272	大阪2	100-27-268	渡瀬稜太	101-27-269	嶋優葵	101-27-272	樋口怜士
4281	兵庫	103-28-001	福井陽貴	101-28-001	千原昇悟	104-28-001	北林碧



一般クラス

クラス	NO.	チーム名	選手名					
M21	801	チエイサー	192-23-239	段塚裕貴	192-23-113	川上雅人	193-23-114	高水陽介
	802	金沢工業大学	194-17-806	鈴木修也	195-17-813	木下涼雅	194-17-802	芦崎衛
	803	金沢工大+1		小畑祐介	194-17-801	中村栄将		畝林誠
	804	金大初心者	195-17-806	大箭歩	195-17-807	金子真悟	195-17-812	渡邊壮
	805	金沢大学	193-17-492	高橋秀明	192-17-470	小山健司	190-17-458	丹保卓
	806	皆さん春日ですよ	193-17-486	春日直也	193-17-480	島倉侑志	192-17-474	高嶋健伍
	807	京都府応援団A	189-26-211	伴毅	166-26-063	小野田敦	189-26-626	山下智弘
	808	デミオブラザーズ	193-04-478	村杉英昭	193-04-474	細正隆	194-04-465	佐藤建志
	809	地図破山河在	194-04-458	乙部博章	193-04-455	伊藤雅哉	194-04-464	小室慎也
	810	大阪M21	195-37-801	三村公人	195-27-804	金周泳	164-27-154	北川達也
W21	821	西日本おばさんず	255-36-011	松本和美	257-35-008	吉岡康子	243-28-001	芝聖子
	822	福岡県選手団	291-40-028	樋口みゆき	260-40-021	佐久間千恵子	271-40-017	半田博子
Mix-L	831	静大OLC-Z	195-22-808	吉井謙太	294-22-801	三橋寛子	195-22-803	近藤拓実
	832	岩手大学OLC	195-03-815	奈良田敦彦	295-03-806	亀山美沙紀	295-03-808	千賀幸
	833	岩手県立大学OLC	195-03-807	松下治正	295-03-802	木戸口桃子	195-03-805	藤田彬史
	834	東京都	162-13-084	齋藤宏顕	266-13-089	杉本真木	155-13-051	荒井正敏
	835	KOLC	195-14-302	佐藤陽太	295-14-811	三浦やよい	295-14-805	上妻紅音
	836	アレグラ	291-15-255	橋詰莉子	191-15-273	山本遼平	192-15-274	横田幸也
	837	長野MIX	167-20-043	石川昌	280-20-066	黒田希代子	193-18-801	木村友佳
	838	滋賀県MIX	152-25-001	平島俊次	282-25-001	今里裕子	152-25-002	古津和夫
	839	京都府応援団B	167-26-065	市橋国之	278-26-146	深川久美子		吉田廣昭
Mix-S	850	浜松OLC-Z	143-22-505	小橋至	181-22-420	内藤愉孝	156-22-302	谷野守右
	851	神奈川がんばるぞ	247-14-002	今井栄	145-14-071	久保井輝政	196-14-343	大城真人
	852	愛知応援	182-23-165	樽見典明		樽見智美	286-23-089	疋田はるか
	853	大阪MIX-S	163-27-146	横田実	265-27-155	北川仁美	198-27-271	田中勇斗

### 13 団体総合得点表

都道府県	日本選手権		シニア選手権		ジュニア選手権		ベテラン選手権		スーパーベテラン選手権	リトルジュニア選手権	得点	順位
	ME	WE	MS	WS	MJ	WJ	MV	WV	XV	XJ		
01	北海道											
03	岩手											
04	宮城											
07	福島											
08	茨城											
10	群馬											
11	埼玉											
12	千葉											
13	東京											
14	神奈川											
15	新潟											
17	石川											
19	山梨											
20	長野											
21	岐阜											
22	静岡											
23	愛知											
24	三重											
25	滋賀											
26	京都											
27	大阪											
28	兵庫											
30	和歌山											
34	広島											
40	福岡											

団体総合得点の計算方法  
 ・都道府県ごとに、日本選手権クラス(ME,WE)と、他の8クラス(MS,WS,MJ,WJ,MV,WV,XJ,XV)の中で成績の良いクラス4つ、計6クラスの成績得点を合計し、都道府県順位を決定、6位までを表彰する。  
 ・同一都道府県会員から複数のチームが出場するクラスでは、最上位チームのみに得点を与える。  
 ・複数会員による連合チームには、獲得得点を会員数で割った得点(小数点以下1位まで)をそれぞれ与える。

チーム得点の計算方法  
 ・日本選手権クラス(ME,WE)は1位を9点とし、以下1点ごとに減点して、9位を1点とする。  
 ・他の選手権クラスは1位を6点とし、以下1点ごとに減点して、6位を1点とする。  
 ・得点対象外のチームの順位は詰めて計算する。  
 ・最終エントリー数が6チームに満たないクラスは、最終エントリーの段階でのチーム数を1位の得点とし順位が下がるごとに1点ずつ減点する。

今回のスタッフベストは、  
 年中夢求の・・・オクムラ株式会社  
 タオル・Tシャツ・ジャンパー・帽子・のぼり旗  
 〒505-0307  
 岐阜県加茂郡八百津町野上 822-3  
 TEL : 0574-43-8288 FAX : 0574-43-8289  
<http://okumura-kk.com/>







ビフィズス菌BB536のチカラで、  
腸内環境に挑みます。



森永 **ビヒダス**® **BB536** ヨーグルト

<http://www.bifidus.jp>

森永乳業