

北摂フットロゲイニング 2015

横田実

平成 27 年 4 月 19 日 大阪府 箕面市

昨年好評だったため、今年も北摂でのフットロゲイニングを実施。だが開催までなかなか大変でした。

教学の森が会場です

まずは、日程。他の競技などと重ならないようにと考えていたら、4月に。しかも KOLA の総会や勤務先の授業参観とかも考慮すると、19日がいいだろうとこの日を選定。しかし、会場が決まらない。

駅から近く 200 名以上が集まるとなると学校の体育館が最適。しかし、教育委員会で聞いて各校に個別に交渉するが、常連の団体が抑えていて空いているところはなく、なんとか探し出したのが教学の森。施設としては申し分ないのだが、いかんせん箕面駅から徒歩 40 分でしかも急な登り。案の定、レース後のアンケートでは、会場のことがいくつも出ていたが、会場探しも苦労しますね。



3 時間 & 5 時間の部

今回は、5 時間の部をメインとするため 3 時間の部はクラス分けを行わずに募集しました。

昨年のアンケートをもとに、参加賞もちょっぴりバージョンアップ

で、勝尾寺のストラップを購入。賞品は、昨年同様、地元の名産をかき集めました。

またも雨のスタート

今回も 100 チーム・200 名を超える参加がありました。

今回は、賞品の準備などもあり、2 名が前日から会場に泊まり込み。しかし、天気予報通り、明け方は雨が降っていました。雨の中、続々と参加者が集まってきてくれましたが、5 時間の部のスタート時は、状態が悪く、予定を変更して、室内のプレイホール内での説明や地図配布となりました。

しかし、スタート直前には雨があがってきて、3 時間の部の説明時は外のグラウンドで予定通り実施できました。

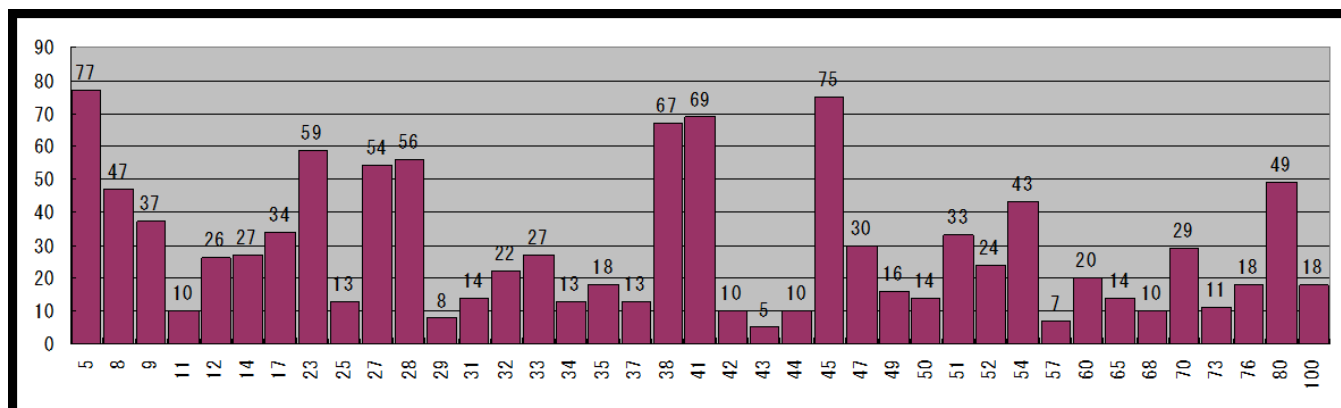


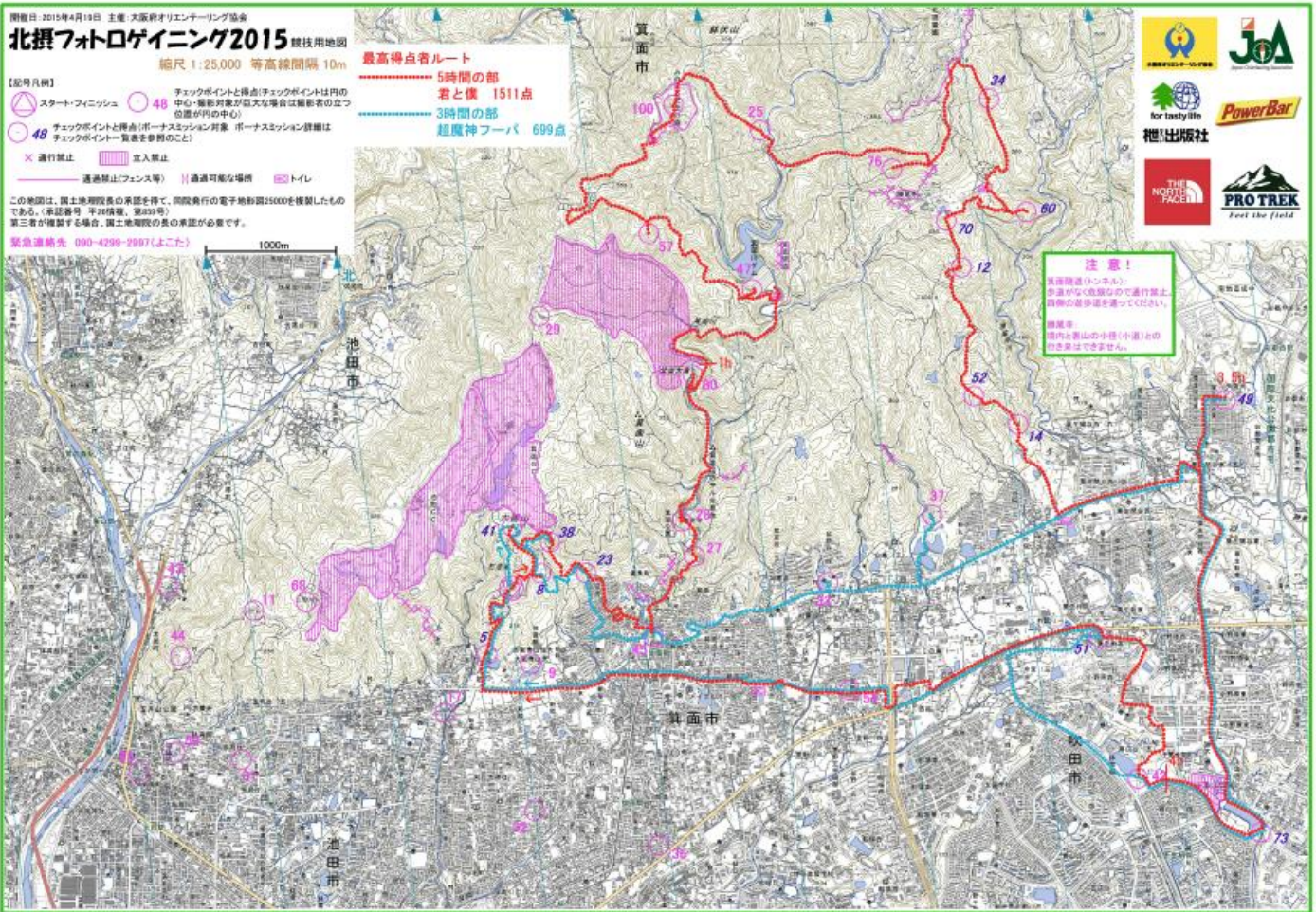
ボーナスステージの設置

今回の特徴は、「ボーナスステージ」を設置したこと。グループにした 2~4 個のポイントをすべて回ると、100 点をプラスするというもの。しかも、その設定した 4 グループ (3 時間の部では 2 グループ) をすべて獲得すると『鉄人認定』として賞品を渡しました。

参加者の感想は？

- ・楽(苦?)させていただきました。Thank you!
- ・会場の位置はなんの嫌がらせかと思いました(笑)。運営お疲れ様です。ありがとうございました。
- ・本日は新歓クラスをご用意いただきありがとうございました。陸上部出身の 1 回生などが集まり、その子たちは大変満足しているようでした。
- ・道が見にくい(色) 町中の方が良いです。平らな方がいいです。
- ・フットロゲイニングという言葉さえ知らなかったですが、色々調べている内にたどり着きました。
- ・楽しかったです。初参加でも、ルールがわかりやすくてよかったです。
- ・今回、ボーナスポイント制度があったので、点数を狙いやすくまたおもしろかったです。
- ・自分の体力を過信して思っていたより全然まわれませんでした。フットロゲは初めてでしたが、とても楽しかったです。西にもボーナスポイントが欲しかったです。





北摂フォトロゲイニング2015 2015年4月19日(日) **写真には、撮影者以外のメンバー全員を入れて撮影してください。(個人写真は除く、ポーズは自由です)** **チーム名** []

順位	写真	紹介文	順位	写真	紹介文	順位	写真	紹介文	順位	写真	紹介文			
6		野外活動センター入口 【注】この写真の撮影は、写真の中心に写り込んでください。この写真には必ずメンバー全員を入れて撮影してください。	27		野村泊月の句碑 【注】句碑は、野村泊月の句碑です。句碑の写真を撮る際は、句碑の中心に写り込んでください。	38		わくわく展望台 【注】展望台の写真を撮る際は、展望台の中心に写り込んでください。	81		熊尾寺大鳥居 【注】熊尾寺大鳥居の写真を撮る際は、熊尾寺大鳥居の中心に写り込んでください。	76		開成皇子の墓 【注】開成皇子の墓の写真を撮る際は、開成皇子の墓の中心に写り込んでください。
8		海鏡21の書櫃 【注】海鏡21の書櫃の写真を撮る際は、海鏡21の書櫃の中心に写り込んでください。	28		富蔵寺(実直宗門) 【注】富蔵寺(実直宗門)の写真を撮る際は、富蔵寺(実直宗門)の中心に写り込んでください。	41		六個山山頂 【注】六個山山頂の写真を撮る際は、六個山山頂の中心に写り込んでください。	82		熊尾寺旧参道十七町石 【注】熊尾寺旧参道十七町石の写真を撮る際は、熊尾寺旧参道十七町石の中心に写り込んでください。	80		其面の滝 【注】其面の滝の写真を撮る際は、其面の滝の中心に写り込んでください。
9		スカイアリーナ 【注】スカイアリーナの写真を撮る際は、スカイアリーナの中心に写り込んでください。	29		ようらく台園地 【注】ようらく台園地の写真を撮る際は、ようらく台園地の中心に写り込んでください。	42		千聖北公園 時計塔 鐘の島 【注】千聖北公園 時計塔 鐘の島の写真を撮る際は、千聖北公園 時計塔 鐘の島の中心に写り込んでください。	84		新池の庚申塚 【注】新池の庚申塚の写真を撮る際は、新池の庚申塚の中心に写り込んでください。	100		其の赤松の講堂 【注】其の赤松の講堂の写真を撮る際は、其の赤松の講堂の中心に写り込んでください。
11		五月山公園 つり橋 【注】五月山公園 つり橋の写真を撮る際は、五月山公園 つり橋の中心に写り込んでください。	31		茶臼山古墳 【注】茶臼山古墳の写真を撮る際は、茶臼山古墳の中心に写り込んでください。	43		水都町の半鐘 【注】水都町の半鐘の写真を撮る際は、水都町の半鐘の中心に写り込んでください。	87		復行者御真天竺 【注】復行者御真天竺の写真を撮る際は、復行者御真天竺の中心に写り込んでください。			【ポナースタシオン】 全4種類 ポナースタシオンは、ポナースタシオンです。ポナースタシオンの写真を撮る際は、ポナースタシオンの中心に写り込んでください。
12		草葦利明王石蔵 【注】草葦利明王石蔵の写真を撮る際は、草葦利明王石蔵の中心に写り込んでください。	32		桜ヶ丘洋館通り 【注】桜ヶ丘洋館通りの写真を撮る際は、桜ヶ丘洋館通りの中心に写り込んでください。	44		五月台 【注】五月台の写真を撮る際は、五月台の中心に写り込んでください。	80		持国天石蔵 【注】持国天石蔵の写真を撮る際は、持国天石蔵の中心に写り込んでください。			【ポナースタシオン】 全4種類 ポナースタシオンは、ポナースタシオンです。ポナースタシオンの写真を撮る際は、ポナースタシオンの中心に写り込んでください。
14		熊尾寺旧参道二十町石 【注】熊尾寺旧参道二十町石の写真を撮る際は、熊尾寺旧参道二十町石の中心に写り込んでください。	33		宝珠院真之院 【注】宝珠院真之院の写真を撮る際は、宝珠院真之院の中心に写り込んでください。	45		其面駅 【注】其面駅の写真を撮る際は、其面駅の中心に写り込んでください。	85		ヒリケンさん 【注】ヒリケンさんの写真を撮る際は、ヒリケンさんの中心に写り込んでください。			【ポナースタシオン】 全4種類 ポナースタシオンは、ポナースタシオンです。ポナースタシオンの写真を撮る際は、ポナースタシオンの中心に写り込んでください。
17		畑の庚申塔 【注】畑の庚申塔の写真を撮る際は、畑の庚申塔の中心に写り込んでください。	34		陸三聖明王石蔵 【注】陸三聖明王石蔵の写真を撮る際は、陸三聖明王石蔵の中心に写り込んでください。	47		美面川ダム 【注】美面川ダムの写真を撮る際は、美面川ダムの中心に写り込んでください。	88		日の丸展望台 【注】日の丸展望台の写真を撮る際は、日の丸展望台の中心に写り込んでください。			【ポナースタシオン】 全4種類 ポナースタシオンは、ポナースタシオンです。ポナースタシオンの写真を撮る際は、ポナースタシオンの中心に写り込んでください。
23		小川楽園 1身砂防ダム 【注】小川楽園 1身砂防ダムの写真を撮る際は、小川楽園 1身砂防ダムの中心に写り込んでください。	36		牧落高礼通廊 【注】牧落高礼通廊の写真を撮る際は、牧落高礼通廊の中心に写り込んでください。	49		大塚大学 実直キャンパス 【注】大塚大学 実直キャンパスの写真を撮る際は、大塚大学 実直キャンパスの中心に写り込んでください。	70		熊尾寺山門 【注】熊尾寺山門の写真を撮る際は、熊尾寺山門の中心に写り込んでください。			【ポナースタシオン】 全4種類 ポナースタシオンは、ポナースタシオンです。ポナースタシオンの写真を撮る際は、ポナースタシオンの中心に写り込んでください。
25		焼焼き窯 【注】焼焼き窯の写真を撮る際は、焼焼き窯の中心に写り込んでください。	37		水神社(白龍大明神) 【注】水神社(白龍大明神)の写真を撮る際は、水神社(白龍大明神)の中心に写り込んでください。	50		池田城跡公園 【注】池田城跡公園の写真を撮る際は、池田城跡公園の中心に写り込んでください。	73		大塚大学 吹田キャンパス 【注】大塚大学 吹田キャンパスの写真を撮る際は、大塚大学 吹田キャンパスの中心に写り込んでください。			【ポナースタシオン】 全4種類 ポナースタシオンは、ポナースタシオンです。ポナースタシオンの写真を撮る際は、ポナースタシオンの中心に写り込んでください。

2015点満点(ポナースタシオン4種類) 制限時刻を過ぎると、1分切り上げごとに減点50点、30分以上の遅刻で失格です。20分以上遅刻しそうな場合は次の緊急連絡先に連絡してください。090-4299-2997(よこた)